

RAPPORT ANNUEL

2018 2019

TABLE DES MATIÈRES

| | |
|-------------------------------------|----|
| MOT DU PRÉSIDENT | 2 |
| LA MFM ET L'ANNÉE 2018-2019 | 3 |
| NOTRE VIE DÉMOCRATIQUE | 5 |
| NOTRE ADMINISTRATION | 6 |
| NOS COMMUNICATIONS | 6 |
| NOS ACTIVITÉS..... | 7 |
| NOTRE 25E ANNIVERSAIRE | 19 |
| L'ENGAGEMENT DE LA COMMUNAUTÉ | 20 |
| NOS COMMANDITAIRES | 21 |
| NOS PARTENAIRES | 21 |
| L'AVENIR | 22 |

MOT DU PRÉSIDENT

Juin 2019

Chers amis de la Maison de la Famille des Maskoutains,

La dernière année a été marquée par l'adoption des orientations stratégiques 20-25 et la réorganisation des Services aux familles qui a pris effet en avril 2019.

Une belle année de festivités du 25e s'est conclue avec la réalisation de plusieurs activités alors qu'au même moment, la Fédération de la famille Richelieu-Yamaska soulignait ses 45 ans d'existence tout en soulignant les 25 années d'implication de notre administratrice, Mme Lise Grenon. J'en profite d'ailleurs pour lui exprimer ma gratitude.

Ces événements m'ont permis de me rappeler nos origines et tout le chemin parcouru depuis. Merci à nos fondateurs.

C'est une fierté pour nous d'avoir établi un partenariat de 3 ans avec la Caisse populaire Desjardins de Saint-Hyacinthe, une pionnière de l'économie sociale au Québec. Cette expérience sera enrichissante tout en renforçant nos valeurs corporatives.

Le CA a récemment adopté un budget 2019-2020 équilibré. Notez que dans le cadre de ce prochain exercice financier, pour la première fois et après plusieurs mois de préparation, tous les outils de suivi budgétaire par projet sont fonctionnels. Félicitations et merci à l'équipe.

Je crois que la MFM vit une conjoncture particulièrement favorable; nous avons une vision d'avenir, une équipe qualifiée dans une structure adaptée, un budget contrôlé, une clientèle corporative qui s'intéresse grandement à notre mission et une directrice générale, Mme Lizette Flores, qui est dynamique et remarquable.

Je tiens à féliciter toute l'équipe du personnel pour notre nomination au Gala Constellation dans la catégorie Entreprise d'économie sociale & OSBL de l'année.

Un merci particulier à Mme France Gaudette et M. Robert Marquette pour leur grande implication au Comité RH qui a mené à l'adoption d'une nouvelle politique sur les conditions de travail.

Merci à mes collègues du conseil d'administration pour votre implication et votre soutien. Travailler à vos côtés est agréable et motivant.

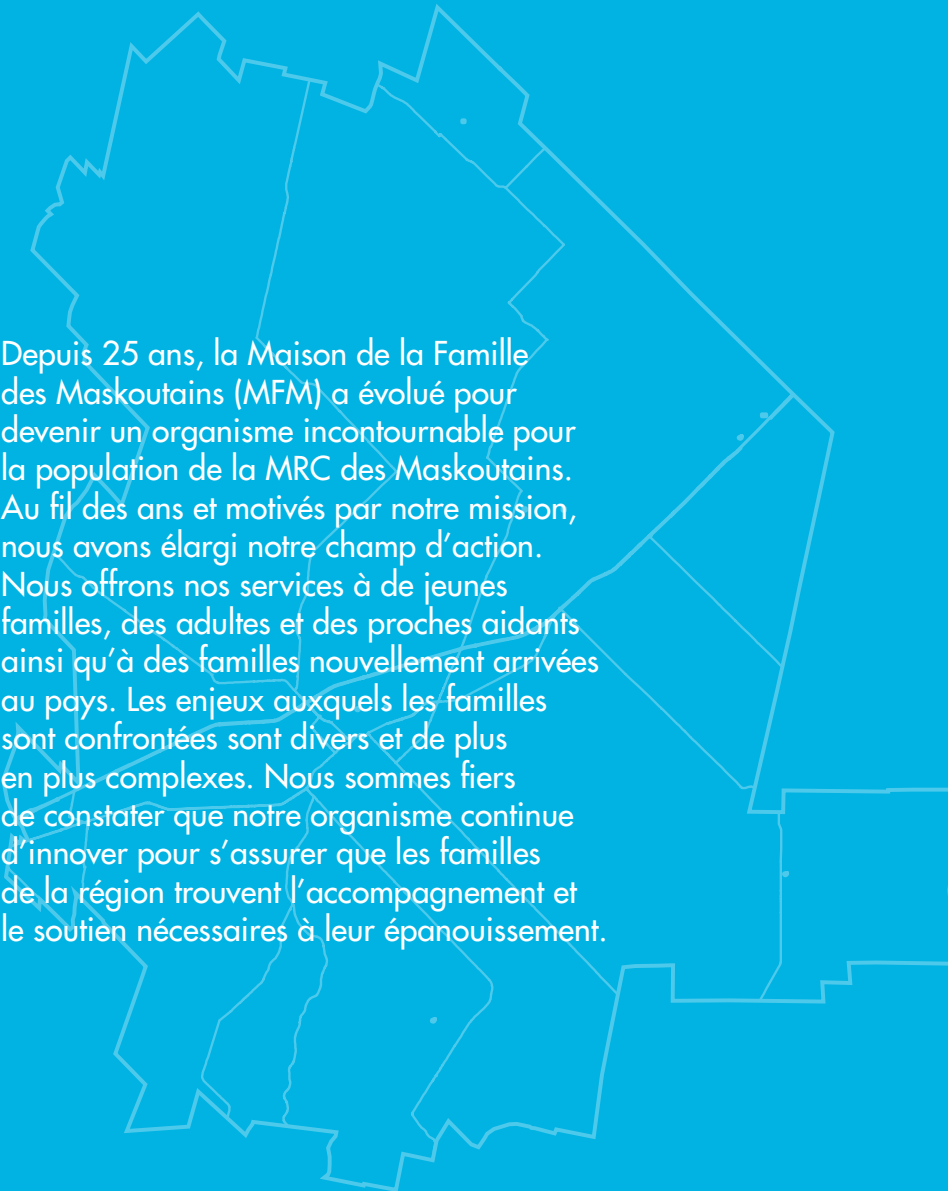
Bienvenue à M. Daniel Grenier, nouvellement membre du CA et bénévole dévoué.

À vous, chers bénévoles et membres, je dis merci.

Chères familles, je vous souhaite de rester unies et d'entretenir des liens chaleureux.

Sébastien Roy
Président

LA MFM ET L'ANNÉE 2018 2019



Depuis 25 ans, la Maison de la Famille des Maskoutains (MFM) a évolué pour devenir un organisme incontournable pour la population de la MRC des Maskoutains. Au fil des ans et motivés par notre mission, nous avons élargi notre champ d'action. Nous offrons nos services à de jeunes familles, des adultes et des proches aidants ainsi qu'à des familles nouvellement arrivées au pays. Les enjeux auxquels les familles sont confrontées sont divers et de plus en plus complexes. Nous sommes fiers de constater que notre organisme continue d'innover pour s'assurer que les familles de la région trouvent l'accompagnement et le soutien nécessaires à leur épanouissement.

DEPUIS 2017, NOUS AVONS CONCENTRÉ NOS ACTIONS SOUS TROIS AXES:

1.

Le bien-être au centre de nos actions pour favoriser l'épanouissement de chacun des membres de la famille.

2.

L'autonomie résultant de nos interventions afin que les familles aient l'opportunité de subvenir à leurs besoins et prendre leurs propres décisions, tout cela en contribuant à la communauté maskoutaine.

3.

Le respect, la reconnaissance et la représentation de la diversité dans tous nos projets pour assurer la construction d'une société inclusive et respectueuse.

Nous constatons qu'en se concentrant sur ces trois axes, toutes nos actions ont été beaucoup plus efficaces. En cette deuxième année du plan stratégique 2017-2020, nous avons révisé toutes nos actions afin qu'elles soient alignées avec ces trois axes ainsi qu'avec les paramètres d'une saine gestion financière.

Cette révision de projets n'a pas été sans épreuves. Nous avons été confrontés au besoin de redresser certains projets et de mettre un terme à d'autres, à créer de nouveaux projets, mais aussi à mettre de l'avant des projets phares de la MFM. En réalisant ce travail et toutes les modifications subséquentes, l'efficacité de nos actions s'est grandement améliorée. Nous nous sommes rappelé qu'au-delà de notre structure, nos programmes et notre organisme, ce qui est important est le cœur de notre mission : l'épanouissement des familles de la région.

FINANCEMENT

Nous sommes un organisme financé à 95 % par du financement gouvernemental. Cette dépendance à une seule source de financement a causé certaines problématiques dans la gestion de quelques projets. Certaines ententes prises depuis plusieurs années n'ont jamais été révisées à la hausse. Cela, combiné à l'augmentation du coût de la vie et à la pénurie de main-d'œuvre, nous a mis au défi de faire plusieurs corrections aux projets. Après plus de dix ans à coordonner le projet Répit à domicile pour les proches aidants, nous avons dû y mettre fin en novembre dernier.

Depuis l'année passée, la MFM travaille à diversifier ses revenus. Cette année particulièrement, nous avons lancé des projets prometteurs comme Animation à l'externe, notre premier service corporatif. Également, à la fin de l'année, nous avons établi une stratégie de collecte de fonds qui permettra l'établissement de relations durables avec nos donateurs. Nous avons reçu des dons majeurs (consulter la section donateurs) et nous travaillons très fort pour établir un programme de dons planifiés.

AUGMENTATION DE LA DEMANDE

Nous avons remarqué que la clientèle se diversifie de plus en plus. De nouveaux enjeux viennent modifier la distribution du profil de notre clientèle. Cette année, les familles nouvellement arrivées s'intègrent plus rapidement comparativement aux années antérieures. Cela est dû à l'augmentation de l'action concertée pour les nouveaux arrivants dans la région.

Une autre caractéristique de notre clientèle est l'augmentation de la population âgée active qui est attirée par le dynamisme de notre offre : activités sportives, culturelles, artistiques et de loisirs.

Également, les nouveaux projets que nous avons mis sur pied dans le cadre du projet DémarMots nous ont permis de rejoindre des familles vivant une transition de la garderie vers l'école ainsi que ceux qui étaient intéressés par des services souples d'orthophonie. (Consulter les projets de l'enfance à la page XX.)

IDENTITÉ ET IMAGE DE LA MFM

Cette année, nous avons beaucoup travaillé sur notre identité. La MFM est perçue comme un organisme exclusivement pour les personnes nouvellement arrivées. Cependant, elle a été créée il y a 25 ans en tant qu'organisme qui offre des services à TOUTES les familles. Nous avons augmenté notre présence aux événements de la ville et de la région et avons été présents dans les différents réseaux. Nous avons augmenté notre action concertée avec d'autres organismes. Grâce à la promotion de tous nos services, nous constatons que la population commence à connaître nos services auprès des enfants, des parents, des adultes et des proches aidants autant qu'ils connaissent nos services auprès des nouveaux arrivants.

ENJEUX MONDIAUX

Le grand déplacement de réfugiés provenant de la Syrie que le monde a vécu en 2016-2017 a diminué. Cependant, il y a eu une augmentation du déplacement de demandeurs d'asile. Nous avons répondu rapidement à ces changements grâce à l'équipe de la MFM qui a 20 ans d'expérience dans l'accueil et l'intégration des nouveaux arrivants.

En 2018-2019, l'enjeu de l'environnement est devenu rapidement une des principales préoccupations des jeunes familles et des enfants. Cette année, nous avons intégré plusieurs éléments à nos projets afin de répondre aux préoccupations des familles concernant la protection de l'environnement. Nous avons organisé une conférence pour le grand public sur la philosophie zéro déchet pour la période des fêtes et avons lancé un projet pour les jeunes concernant l'économie familiale et le mouvement zéro déchet.

MISSION

Contribuer de manière significative à l'épanouissement ainsi qu'au sain développement des familles de la région maskoutaine par des services de prévention, d'accompagnement, de soutien et de références aux ressources du milieu.



VALEURS

Humanité, entraide, engagement et respect.



VISION

Des familles épanouies qui contribuent à une société plus humaine et équitable.

NOTRE VIE DÉMOCRATIQUE

MEMBRES DU CA

Sébastien Roy
Président

Robert Marquette
Vice-président

Chantale Prévost
Trésorière

France Gaudette
Secrétaire

Lise Grenon
Administratrice

Anne-Marie Ducharme
Administratrice

Daniel Grenier
Administrateur

NOTRE CONSEIL D'ADMINISTRATION

Le conseil d'administration 2018-2019 a été formé par sept administrateurs dévoués à la cause des familles maskoutaines. Les membres ont eu 6 rencontres ordinaires ainsi que 6 rencontres des différents comités. Notamment, le Comité ressources humaines et financement de projets a été très actif cette année pour approuver de nouvelles politiques et de nouvelles mesures de gestion.

AGA 2018

Dans un environnement chaleureux, plus de 50 personnes invitées à l'Assemblée générale annuelle se sont rencontrées pour échanger avec nous sur les accomplissements de l'année. Lors de cette assemblée, nous en avons profité pour organiser le lancement de notre première application mobile Famille Active. Les participants ont pu prendre part à une autre activité précédant l'AGA, notre galerie vivante. Huit personnes ayant participé aux activités de la MFM ont témoigné de leur expérience, du professionnalisme de nos intervenants ainsi que de la belle complicité créée dans la communauté.

NOTRE ADMINISTRATION

Ressources humaines

Au courant de l'année 2018-2019, 47 employés ont contribué avec leurs compétences et habiletés au rayonnement de notre organisation. Les travaux de mise à niveau salariale se sont poursuivis, démontrant notre volonté de diminuer l'écart des taux payés dans d'autres domaines pour des travaux équivalents. Nous croyons fermement qu'en investissant dans nos employés, c'est l'organisme qui en ressort gagnant. Cela amène comme résultats des projets et des services de qualité. Nous comptons sur une équipe stable de personnel avec un taux de roulement presque inexistant. Bien que nos salaires ne soient pas encore concurrentiels avec les autres secteurs d'emploi, ils sont très compétitifs dans le domaine communautaire.

Quatre périodes de formation ont été offertes à l'ensemble de nos employés pour renforcer leurs connaissances. Les coordonnatrices ont été formées dans plusieurs sujets de gestion : analyse d'états financiers, suivi budgétaire, communications, délégation et performance, etc.

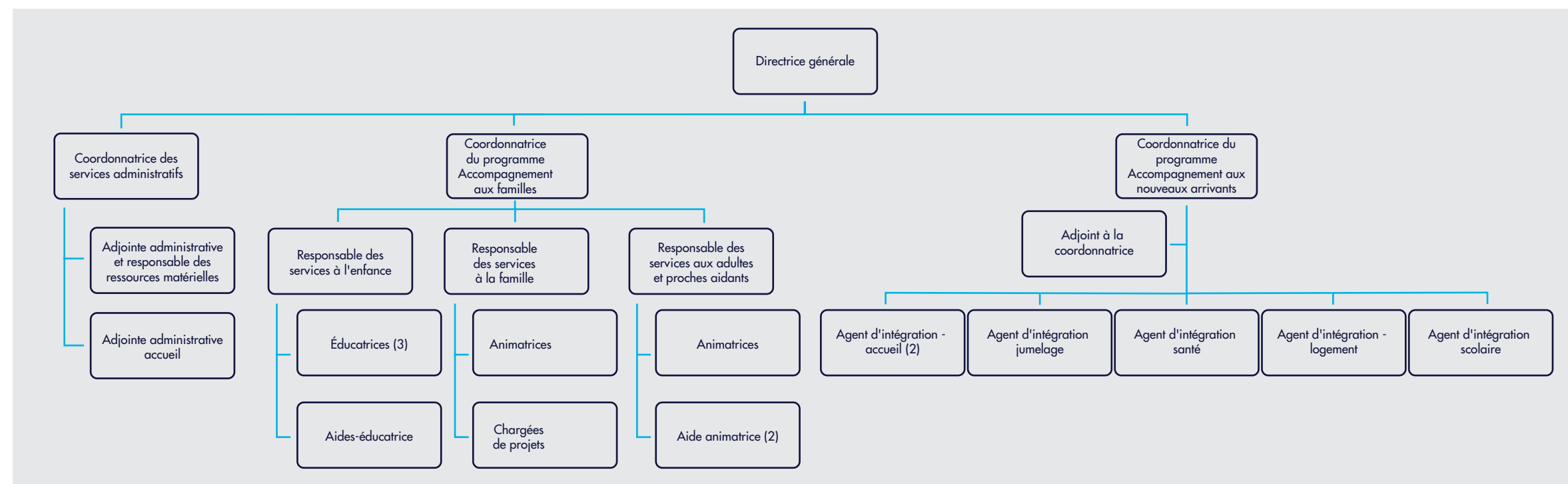
Notre vie au travail est riche et intéressante. Nous prenons soin de tous nous rencontrer une fois par mois pour partager les nouvelles de l'organisme, les bons coups et les leçons apprises. Nous avons travaillé en comités pour organiser des événements comme le 25e anniversaire ou la Journée de ressourcement. Nous avons formé des comités de travail, comme celui sur les communications ainsi que celui sur la rémunération. Ces occasions d'échanger avec différents membres du personnel sont valorisantes pour tous et enrichissantes pour l'organisme.

Cette année, onze employés ont participé au projet de télétravail, ce qui a permis à nos employés une meilleure conciliation travail – famille. Également, nous avons modifié notre politique de conditions de travail pour la rendre plus souple, mais également plus claire. Nous sommes fiers d'offrir des conditions de travail supérieures à celles du domaine communautaire.

Travailler à la MFM est pour moi un accomplissement personnel, une fierté. Je peux offrir à la clientèle des activités stimulantes et enrichissantes auxquelles j'aimerais moi-même participer avec mes enfants.

Myriam Martel

Coordonnatrice du programme
Accompagnement aux familles



NOS COMMUNICATIONS

Le renouvellement de notre image institutionnelle a été achevé cette année avec l'élaboration de tout notre matériel promotionnel. Cette image plus épurée qui mise sur la famille au centre de nos actions nous a permis d'être reconnus plus facilement.

Notre site Web a été amélioré et mis à jour. Il a été harmonisé avec notre image institutionnelle. Nous avons ajouté un bouton afin de recevoir des dons en ligne. Cet élément sera utilisé davantage au cours de l'année prochaine pour les campagnes de sollicitation.

Pour les réseaux sociaux, nous sommes très actifs sur notre page Facebook (1 191 personnes suivent nos publications quotidiennes) ainsi que sur le réseau Instagram et le réseau professionnel LinkedIn.

Nos parutions dans le journal ont été révisées pour les ajuster aux nouveaux paramètres de visibilité de la MFM ainsi que ceux de nos bailleurs de fonds. Au total, il y a eu 16 publications dans le journal Le Courrier ainsi que 25 parutions dans le journal Le Clairon pour promouvoir nos activités. Également, nous avons été très présents dans les médias pour le lancement des projets et des activités de la MFM.

Nous avons participé cette année à l'évènement organisé par Boom FM en collaboration avec Saint-Hyacinthe Mitsubishi : Cinéma plein air. Il s'agit d'une première année pour l'évènement. Nous avons été très fiers de participer en tant que partenaire communautaire. Nous avons eu une présence très assidue dans les annonces à la radio au cours de l'été grâce à ce partenariat. Les profits de la vente de consommables vendus lors des trois soirées cinéma ont été appliqués aux projets de la MFM.

Nous offrons un vaste éventail de projets spécifiques aux clientèles de la petite enfance, des parents et jeunes, des adultes et proches aidants ainsi que des nouveaux arrivants.

NOS ACTIVITÉS



SERVICES POUR LES JEUNES ET POUR LEURS FAMILLES

L'année 2018-2019 a été marquée par un vent de changement. Dans la poursuite de notre évaluation auprès de la clientèle, nous avons revu et modifié certaines activités afin de s'assurer de répondre aux demandes/besoins de nos familles.

Les services pour cette clientèle se veulent être des services de soutien aux familles sur différents plans. Que ce soit par la halte-garderie, les répits de fin de semaine, les vendredis soir détente, le service d'aide aux devoirs, les ateliers «Je tisse des liens gagnants», les cafés-rencontre et plusieurs autres. Les familles peuvent se référer à divers ateliers selon le besoin qu'elles ont et peuvent même participer à plusieurs d'entre eux.

Nous sommes fiers d'avoir développé le projet Ambassadeur jeunesse de la MFM en collaboration avec la Caisse Desjardins de la région de Saint-Hyacinthe. Ce projet mis sur pied depuis avril 2019 nous permettra d'offrir des activités pour des centaines de familles de la région de la MRC des Maskoutains et ainsi contribuer au développement et au mieux-être des familles de notre communauté. Grâce au financement de 75 000\$ sur trois années, nous pourrions organiser deux nouveaux projets : Économie familiale 2.0 et Je redonne à ma communauté ainsi que conserver ou bonifier les projets de Café-rencontre, Vendredis soir détente et le Camp d'été les Colibris.

L'OBJECTIF DE CE PROGRAMME EST D'OFFRIR UN SERVICE D'ACCOMPAGNEMENT AUX FAMILLES D'ENFANTS ÂGÉS DE 0 À 18 ANS AFIN DE FAVORISER L'ÉPANOUISSEMENT DE CELLES-CI.

NOS CONSTATS

Nous constatons régulièrement le cheminement que les enfants et les parents qui fréquentent nos services adoptent.

L'objectif principal du camp d'été est de répondre à des besoins spécifiques et ponctuels des parents qui peinent à trouver des services de garde disponibles, de qualité et à un coût accessible pendant la période estivale. Plus de 50 % des familles qui ont fréquenté le camp d'été au cours des deux dernières années étaient au Québec depuis moins de 5 ans. Le camp d'été Les Colibris est aussi une occasion pour les enfants présents de vivre un été rempli d'activités enrichissantes et stimulantes dans un environnement stable et sécurisant. En effet, puisque le groupe est restreint (maximum 12 enfants par jour) et d'âges et de cultures diverses cela permet aux enfants de s'entraider entre petits et grands, frères et sœurs et d'horizons différents. Ce camp d'été est une richesse en soi !

Les enfants participant à l'aide aux devoirs ont une période d'échanges et d'apprentissage. Nos bénévoles qui font un travail impressionnant peuvent être fiers de faire une différence dans la scolarité des enfants. Les jeunes inscrits à l'activité sont des enfants des écoles avoisinantes. Des enfants, issus des familles nouvellement arrivées au Québec ou des familles maskoutaines peuvent alors bénéficier de l'aide nécessaire qui ne peut être offerte à la maison puisque le parent peut ne pas maîtriser les notions, la langue ou pour toute autre raison.

Les services offerts aux enfants et aux jeunes font la différence dans la vie des familles de la région par la diversité de ses activités et la pertinence de ses services.

QUELQUES CHIFFRES IMPORTANTS

| Activité | Enfants | Parents |
|------------------|---------|---------|
| Halte-garderie | 349 | 292 |
| JTLG | 45 | 39 |
| Vendredi soir | 63 | 35 |
| FDS répit | 79 | 30 |
| Camp d'été | 101 | 73 |
| Café-rencontre | 21 | 14 |
| Aide aux devoirs | 160 | — |
| Étincelles | 75 | 33 |

NOS ACTIVITÉS

Café-rencontre : Espace d'échange entre parents qui permet de briser l'isolement.

Camp d'été : Offrir un service de garde ponctuel aux enfants âgés de 18 mois à 10 ans inclusivement durant la période estivale.

Fin de semaine répit : Service offert aux parents d'enfants de 12 mois à 5 ans afin de permettre aux parents de se ressourcer. À noter que les frères/sœurs sont acceptés jusqu'à l'âge de 9 ans.

Je tisse des liens gagnants : Programme de soutien aux familles d'enfants de 0-12 ans en contexte de négligence. En collaboration avec le CISSS Montérégie-Est et le Centre jeunesse.

Halte-Garderie : Service de garde ponctuel pour les parents d'enfants de 5 ans et moins.

Les étincelles : Activités durant les journées pédagogiques pour les parents et leurs enfants âgés entre 5 et 10 ans.

Notre sortie devoirs : Permet aux jeunes du primaire d'avoir un lieu de socialisation et d'apprentissage en compagnie de merveilleux bénévoles.

Répit hebdomadaire : Service de garde offert aux enfants de 12 mois à 5 ans.

Stimulation 0-5 ans : Ateliers parent/enfant en lien avec le développement de l'enfant.

Vendredi soir détente : Permet aux parents d'avoir une soirée pour eux ou pour leur couple.

Je m'amuse à la MFM parce que j'aime apprendre avec mes amis.

Ulrich Dieu Merci
Enfant de l'aide aux devoirs



SERVICES POUR LES ADULTES ET LES PROCHES AIDANTS

Les services pour les adultes et les proches aidants s'adressent aux personnes âgées et aux proches aidants d'une personne âgée en perte d'autonomie. Ce programme est porteur de plusieurs activités et services visant le mieux-être de ces personnes.

Le volet adulte a pour objectif d'offrir un espace où s'épanouir par le biais d'activités diversifiées à travers lesquelles les participants seront amenés à socialiser, à rencontrer de nouvelles personnes et à se renseigner sur différents sujets. Des activités favorisant la santé physique, psychologique et affective leur sont offertes gratuitement ou à faible coût. Des activités telles que Viactive, Yoga sur chaise, des ateliers d'enrichissement personnel, des conférences, TRICOTHé et café, Tablette et cie. Des repas mensuels sont offerts tout au long de l'année.

Le volet « proche aidant », quant à lui, vise à accompagner et soutenir les aidants au rythme de leur parcours, et ce, par le biais de différents services et activités. En plus de la Halte-répît et des cafés-rencontres, l'arrivée en 2018-2019 d'un nouveau projet « Avec et pour les proches aidants » financé par l'Appui Montérégie, a permis d'ajouter plusieurs nouveaux services et activités pour les aidants. Qu'il s'agisse de groupe de soutien, d'ateliers de formation et d'information sur différents sujets en lien avec leur réalité ou de soutien individuel, le but principal est d'outiller l'aidant dans son rôle afin d'alléger son quotidien.

Les services pour les adultes et les proches aidants tiennent à cœur l'amélioration de leur qualité de vie. Le personnel est à l'écoute des besoins de ses participants et tente, dans les limites du possible, d'y répondre dans l'élaboration de sa programmation. C'est ainsi qu'à vu le jour, en 2018-2019, une nouvelle activité Tablette et cie qui provient de l'initiative d'une de nos membres. Nous pouvons aussi remarquer cet aspect dans la programmation du projet « Avec et pour les proches aidants ». Celle-ci a été élaborée selon les données recueillies lors d'un « focus group » où l'on invitait les proches aidants à nous faire part de leurs besoins et de leurs attentes.

NOS CONSTATS

Tant pour les adultes que pour les proches aidants, nous pouvons remarquer plusieurs impacts positifs. De nombreux participants mentionnent que leur adhésion aux activités leur apporte beaucoup dans leur quotidien. Il a été exprimé que les activités leur offrent la possibilité de s'épanouir, d'apprendre et de rencontrer de nouvelles personnes. Certains expliquent que depuis leur participation, ils se sentent moins seuls, que les activités leur permettent de développer un sentiment d'appartenance aux groupes auxquels ils prennent part et qu'ils voient la MFM comme un lieu où ils peuvent recevoir accompagnement, soutien et entraide par les autres participants et aussi par l'équipe du programme. Plusieurs activités visent à favoriser l'adoption de saines habitudes de vie et l'amélioration de la santé des aînés. Par l'offre d'activités physiques telles que le yoga et Viactive, ces personnes peuvent bouger et ainsi prévenir les problématiques de santé que pourrait entraîner la sédentarité. Notre gamme d'activités et de services offerts aux proches aidants leur permet de trouver du soutien sur mesure et l'aide dont ils ont besoin, selon leur situation. La MFM leur offre la possibilité de s'informer sur différents sujets liés à leur réalité. Cela leur permet d'ajouter des cordes à leur arc et ainsi alléger ou faciliter leur vie au quotidien.

NOS ACTIVITÉS

Atelier d'enrichissement

personnel/conférence : Différents sujets sont abordés en fonction des besoins de notre clientèle.

Tricothé et café : Moment de partage et de discussions.

Tablette et cie : Activité qui s'adresse à tous les propriétaires d'une tablette informatique qui désirent échanger leurs connaissances avec d'autres personnes.

Repas mensuel : Une occasion de rencontrer de nouvelles personnes et d'échanger tous ensemble, le tout dans une ambiance de détente et de rire.

Halte-répît : Permet aux gens vivant une perte d'autonomie de socialiser et de participer à différentes activités.

Programme de répît à domicile : Service pour soutenir le proche aidant afin qu'il puisse s'offrir du temps pour lui.

Vie active et yoga sur chaise : Activités de groupe sur la santé et la forme physique. Ces activités ont pour objectif d'augmenter la vitalité et aussi de favoriser les échanges et le réseau social.

Groupe de soutien « Un moment juste pour moi » : Rencontres où les proches aidants expriment leurs émotions dans un climat de respect et d'écoute favorisant la création d'un réseau d'entraide.

QUELQUES CHIFFRES IMPORTANTS

| Activité | Présences |
|------------------------------|-----------|
| Halte-répît | 314 |
| Repas mensuels | 247 |
| Autour d'un café | 21 |
| Atelier deuil | 26 |
| Atelier émotions | 36 |
| Méditation | 18 |
| Vie active | 1130 |
| Yoga sur chaise | 642 |
| Conférences | 165 |
| Tricothé et café | 159 |
| Tablette et cie | 79 |
| Atelier créatif et bien-être | 10 |
| Halte-répît | 314 |
| Repas mensuels | 247 |
| Autour d'un café | 21 |
| Atelier deuil | 26 |
| Atelier émotions | 36 |
| Méditation | 18 |

| Avec et pour les proches aidants | |
|---|----|
| Intervention individuelle | 40 |
| Groupe de soutien | 19 |
| Rencontre d'information professionnelle et Ateliers thématiques | 55 |
| Atelier hébergement (volet formation) | 28 |
| Formation PDSB (volet formation) | 5 |
| Répît accessoire | 6 |



JOURNÉE MONDIALE DU TRICOT

Cette journée a été organisée en collaboration avec la boutique « Commun Tricot ». Elle se voulait être l'occasion de faire découvrir le tricot et elle offrait un lieu où se rassembler pour pratiquer ce loisir en groupe.

L'activité s'est déroulée le samedi 9 juin au Parc Casimir-Dessaulles. Plusieurs passants sont venus découvrir le tricot et des « tricoteuses » ont passé la journée avec nous, tricots à la main.

J'aime participer aux activités de la MFM parce qu'étant une femme seule, ça me permet de sortir de la maison, de rencontrer de nouvelles personnes et d'apprendre.

Mme Leblanc, Tablette et cie



SERVICES POUR LES NOUVEAUX ARRIVANTS

La MFM a été mandatée par le ministère de l'Immigration, de la Diversité et de l'Inclusion (MIDI) depuis 1999 pour offrir des services aux nouveaux arrivants avec un statut permanent ou temporaire. Ces services sont gratuits et contribuent à l'épanouissement des personnes et des familles dans leurs démarches d'intégration et d'établissement au Québec. Les services offerts sont les suivants : accueil, accompagnement personnalisé, aide à l'intégration, sessions d'information sur l'adaptation et les valeurs communes de la société québécoise, cours de français à temps partiel, soutien à des clientèles particulières, références aux différentes ressources de la région et jumelage.

OUTRE LES SERVICES OFFERTS, LE PROGRAMME SE VEUT UN MOYEN DE RÉPONDRE AUX BESOINS DES NOUVEAUX ARRIVANTS, FACILITER LEURS PARCOURS MIGRATOIRES ET LES SOUTENIR DURANT LES PREMIÈRES ÉTAPES DE LEUR INTÉGRATION À LA VIE QUÉBÉCOISE. FINALEMENT, CONTRIBUER À L'AUTONOMIE ET L'ÉPANOUISSEMENT DES NOUVEAUX ARRIVANTS DANS LEUR NOUVELLE SOCIÉTÉ D'ACCUEIL.

NOS CONSTATS

À la suite des rencontres de bilan avec les nouveaux arrivants, nous constatons qu'un grand nombre de nouveaux arrivants, après quatre et cinq ans, se sentent intégrés à part entière. De plus, ils veulent à leur tour donner au suivant en offrant leur temps pour aider.

Nous avons participé à la création du Comité interculturel jeunesse (CIJ) et avons mobilisé des ressources à l'intérieur de ce comité.

Cette année, nous avons créé un passeport d'intégration conçu en partenariat avec le Comité interculturel jeunesse, permettant au nouvel arrivant de poursuivre sa démarche d'intégration sans tenir à expliquer son parcours dès le début. D'autre part, la ressource d'aide pourra rapidement répondre aux besoins et mieux comprendre leur parcours.

À la suite des événements survenus aux EEUU concernant le déplacement de la communauté haïtienne, nous avons augmenté nos services auprès des demandeurs d'asile. Grâce à l'appui du MIDI, nous avons pu augmenter notre capacité à recevoir et à accompagner ces personnes pour leur logement, la santé, l'éducation et les informations au niveau de l'intégration et l'établissement au Québec. Au total, 150 demandeurs d'asile pourront recevoir cet accompagnement.

Au niveau de la santé, la collaboration, l'organisation, la planification et la communication font en sorte que notre

milieu se distingue de la clinique de réfugiés. Notre organisme rend des services efficaces qui font une différence dans la vie d'un nouvel arrivant.

Nous avons souvent été interpellés pour rencontrer divers groupes (CPE, écoles privées, institutions financières, milieu de la santé et DPJ pour parler de l'immigration, de choc culturel, des différentes catégories et des caractéristiques particulières. Ces activités de visibilité nous ont permis de faire de la sensibilisation dans notre milieu d'accueil.

Tous nos services ont été reconduits, ce qui nous permet de continuer à offrir nos services de façon durable à notre clientèle. Le financement supplémentaire du programme « ICI » du MIDI pour les services de santé, d'intégration scolaire et de la petite enfance a démontré le grand besoin des services supplémentaires d'intégration et reflète que la MFM se positionne de manière favorable dans la prestation de ces services.

Au niveau du Jumelage interculturel, ce projet est dédié seulement aux réfugiés pris en charge par l'État (RCPE), tel que demandé par le MIDI. Et notre défi pour cette année était d'élargir la participation au projet de jumelage à plus de communautés installées sur notre territoire.

Nous avons atteint 16 nouveaux jumelages cette année, représentant une augmentation de 103 personnes. Nous sommes fiers de cette parité avec les participants provenant

d'autres cultures, (Colombie, Afrique, Iraq, Syrie et autres).

Nous avons observé que l'intérêt des familles au projet jumelage provient souvent des témoignages de l'expérience de leurs amis. Une fois de plus, cela nous démontre que c'est un projet intéressant et riche pour les nouvelles familles.

Au niveau de la caractéristique des genres, les femmes sont majoritaires, plus impliquées, surtout au niveau des jumeaux d'accueil, l'intérêt étant de s'impliquer auprès des mères monoparentales en participant à leur intégration. Pour ce qui est du recrutement, à la suite de nos expériences passées, nous avons amélioré ce projet en pensant aux défis d'avoir une meilleure compréhension, flexibilité, ouverture et intérêt à vivre le jumelage interculturel. Alors, nous avons établi un délai nécessaire d'un an avant de procéder au jumelage. Nous assurons un jumelage plus efficace grâce à un questionnaire qui fait partie de la trousse jumelage pour mieux découvrir les intérêts de chacune des parties et des objectifs de participation. Et ce, pour une période de 6 mois.

La promotion de ce projet se fait via un outil promotionnel conçu pour le jumelage, le bouche-à-oreille, le journal communautaire, notre page Facebook, notre participation dans différentes plateformes de visibilité avec notre milieu et nos partenaires.

NOS ACTIVITÉS

Accueil, établissement et intégration : Offrir un accompagnement personnalisé aux nouveaux arrivants afin qu'ils puissent réaliser leurs démarches avec célérité favorisant la pleine participation à la vie collective en acquérant les savoirs essentiels pour réussir leur intégration.

PILI : Offrir l'encadrement administratif nécessaire à l'exécution de la francisation à temps partiel, accueillir les professeurs et les élèves à la francisation, transmettre les renseignements au MIDI, au niveau de l'assiduité, allocations financières, départs etc.

ICSI Santé : Faciliter l'accessibilité aux services publics aux nouvelles familles arrivant et RPCE

Travailler en étroite collaboration avec les différents intervenants reliés à la santé (physique et mentale). Favoriser l'accès à des services interprètes.

ICSI scolaire : Sensibiliser et faire le pont entre les équipes école, la CSSH, les partenaires en lien avec les familles avec des enfants en âge scolaire, nouvellement arrivées au pays.

ICI scolaire, santé et petite enfance : Offrir les services d'accompagnement des personnes réfugiées prises en charge par l'État (RPCE), dans les domaines de la santé, de l'éducation et de la petite enfance.

Visites domiciliaires : Offrir un accompagnement régulier durant la période d'installation des nouveaux arrivants et/ou à la demande des intervenants partenaires. Évaluer les besoins des personnes RPCE. Outiller les familles et assurer leur sécurité au sein de leur logement. Orienter les nouveaux arrivants dans leur environnement immédiat après l'installation et les référer aux organismes clés répondant à leurs besoins.

Jumelage : Afin d'éviter l'isolement des familles réfugiées tout en sensibilisant les membres de la société d'accueil à leur réalité. Faire tomber les barrières linguistiques et sociales. Aider à développer l'autonomie des nouveaux arrivants et ainsi faciliter leur intégration à la société d'accueil.

Pour nous, la MFM c'est notre première famille. Nous avons reçu du soutien et des paroles de réconfort et de sécurité. L'équipe d'accueil est notre guide; comme nos parents, ils nous encouragent à faire les choses dans les règles, de la bonne manière. Sans la Maison de la Famille, nous serions perdus et nous aurions de la difficulté à nous intégrer.

MERCI POUR TOUT !
Margarita

QUELQUES CHIFFRES IMPORTANTS

| Accueil et installation | |
|---|------|
| Personnes accueillies | 1809 |
| Interventions | 5463 |
| Visites domiciliaires | |
| Visites | 100 |
| Service d'interprète | |
| Interprètes | 40 |
| Langues | 17 |
| Demandes d'interprète | 1245 |
| Heures de services | 2209 |
| Intégration linguistique pour les personnes immigrantes | |
| Personnes | 73 |
| Nombre de participations | 1942 |
| Activités collectives | |
| Participants | 636 |
| Espace culinaire multiculturel | |
| Participations | 44 |

| Liaisons socio-éducatives | |
|-------------------------------------|------|
| Familles | 234 |
| Liaison santé | |
| Accompagnements | 2447 |
| ICI Santé, École et Petite enfance | |
| Accompagnements santé | 1532 |
| Accompagnements école | 243 |
| Accompagnements petite enfance | 273 |
| Bilan santé RPCE | 73 |
| Jumelage familial | |
| Nouveaux jumelages | 16 |
| Personnes nouvellement jumelées | 103 |
| Activités réalisées | 12 |
| Personnes participant aux activités | 295 |

JUMELAGE FAMILIAL INTERCULTUREL 2018-2019

Ce rapport a été réalisé dans le cadre du projet de jumelage interculturel de la Maison de la Famille des Maskoutains financé par le ministère de l'Immigration, de la Diversité et de l'Inclusion.

Rencontres mensuelles entre jumeaux:

Ces rencontres ont favorisé l'autonomie des 31 nouveaux arrivants, de plus nous avons observé la progression dans l'intégration de ces derniers.

Ils ont pu s'exprimer et montrer sa reconnaissance envers l'implication bénévole participant au jumelage.

Sensibilisation à l'implication

bénévole: 45 enfants des familles qui bénéficient du jumelage, à leur tour, se sont impliqués bénévolement dans une activité avec des adultes aînés lors de la journée du tricot. Démontrant l'apport de l'action bénévole dans l'intégration des nouveaux arrivants.

Cafés-échanges: 71 participants au jumelage, on pu profiter des cafés-échanges à deux occasions. Les partenaires invités à ces rencontres: DPJ – Montérégie, CSSH, CPE des Chanterelles, CSSS Richelieu-Yamaska, Le Phare, St-Hyacinthe et régions. Et les thèmes: La culture et l'éducation des enfants et Les effets du choc culturel.

Formations: Avec le soutien du Réseau de jumelage interculturel du Québec, le service d'éducation et d'intégration interculturelle de Montréal, l'organisme SERY de Granby et le Projet Démarmots de la MFM, trois formations ont été offerts, dans le but d'améliorer les compétences en communication interculturelle des jumeaux d'accueil, favoriser l'adoption d'attitudes favorisant l'intégration et les clés d'un jumelage réussi. Au total, 53 personnes ont participé à ces formations.

Festival de la Diversité culturelle de Victoriaville:

Participation à une sortie collective pour rassembler les jumeaux maskoutains avec les jumeaux d'autres régions, organisé par le Réseau de jumelage Interculturel du Québec.

Fête familiale de Noël: Faire vivre une activité culturelle typique à 26 nouveaux arrivants, avec la collaboration d'un interprète et le programme Enfance-jeunesse de la MFM. De plus, la Fête de Noël du café-Jumelage a accueilli plus de 77 personnes et plus de 60 cadeaux gracieuseté de la communauté maskoutaine.

Vidéo de remerciement

aux bénévoles: 23 jumeaux arrivants ont remercié les jumeaux d'accueil via un montage vidéo, gracieusement réalisé par un arrivant intégré à la communauté d'accueil.

La Maison de la Famille des Maskoutains félicite à la responsable du projet pour son dévouement et enthousiasme pour faire de ce projet une RÉUSSITE.



SERVICES POUR LES TOUT-PETITS

Cette initiative du Comité intersectoriel de la petite enfance (CIPE) de la MRC des Maskoutains, mise sur pied en 2011, se terminera au 30 juin 2020. Comme nous en sommes à nos dernières années de financement de la part de notre bailleur de fonds Avenir d'enfants, nous sommes en constante recherche afin d'établir des partenariats et développer des collaborations avec les différents acteurs du milieu dans le but de nous assurer de pouvoir continuer d'offrir ces services aux familles, lesquels visent à contribuer de manière significative au sain développement des enfants âgés entre 0 et 5 ans ainsi que de leurs parents.

- **RENFORCER LES LIENS ENTRE PARENTS ET ENFANTS ÂGÉS DE 5 ANS ET MOINS PAR LE BIAIS D'ACTIVITÉS GRATUITES.**
- **FAVORISER L'ÉPANOUISSEMENT DES FAMILLES.**
- **OFFRIR DES FORMATIONS ET CONFÉRENCES POUR LES INTERVENANTS DE LA PETITE ENFANCE DE LA MRC DES MASKOUTAINS.**
- **SOUTENIR ET MOBILISER LES COMMUNAUTÉS LOCALES AFIN DE PROMOUVOIR L'ÉGALITÉ DES CHANCES DES FAMILLES ET DES ENFANTS.**

NOS CONSTATS

Nous avons connu une année remplie de belles réussites. Nous avons mis sur pied de nouveaux projets qui répondent aux besoins des familles de la MRC des Maskoutains. Nous avons tissé de nouveaux partenariats afin d'aller chercher l'expertise nécessaire dans le but d'offrir des services de qualité aux familles de la région. Notamment, en partenariat avec le CISSSME, nous avons ouvert un point de service pour les ateliers de dyades « Avoir des mots pour le dire » à la Maison de la Famille des Maskoutains, où nous avons rejoint plus d'une quinzaine de familles. Ces ateliers de stimulation du langage sont uniques dans la région et nécessaires pour les familles ayant des enfants qui présentent des difficultés langagières.

L'organisme Jeunes en santé, notre partenaire depuis de nombreuses années pour les ateliers de cuisine parents-enfants, a repris la totalité du financement pour les ateliers offerts dans les différents points de service, ce qui nous permet de continuer d'offrir le service aux familles.

Nous avons aussi collaboré avec les CPE de la MRC des Maskoutains ainsi qu'avec la Commission scolaire de Saint-Hyacinthe afin de mettre sur pied un projet sur la transition scolaire. La MFM est devenue porteuse du projet pilote Prêt pour la maternelle, un incontournable pour notre territoire afin d'assurer une transition harmonieuse de la petite enfance vers le monde scolaire pour l'enfant et sa famille. Nous sommes en processus d'évaluation avec le centre de recherche en petite enfance EKLOR affilié au Cégep de Saint-Hyacinthe afin de s'assurer que nos méthodes sont à jour et correspondent aux réels besoins des familles.

La Municipalité de Saint-Jude a quant à elle officialisé la reprise des ateliers DémarMots dans ses municipalités, à la suite de la fin du financement d'Avenir d'enfants. La participation des familles est toujours optimale et constante lors des activités. Les familles expriment le besoin et le bonheur d'être parmi nous semaine après semaine, ce qui valide notre importance dans le milieu.

Cette année, nous avons développé un nouveau service d'animation à l'externe. Les organisateurs d'événements ou de fêtes familiales à travers la MRC font appel à nos services

afin d'avoir un espace d'amusement parents-enfants clé en main. Les familles peuvent explorer différentes activités portant sur plusieurs sphères du développement. L'animation à l'externe est aussi un moyen de promouvoir nos services et d'aller chercher de nouvelles familles. D'ailleurs, cette année, nous avons participé à Saint-Hyacinthe en blanc, les Rendez-vous polaires des loisirs Bourg-Joli, le Festival interculturel de la MRC des Maskoutains ainsi que la Foire du livre aux galeries de Saint-Hyacinthe. Les gens sont unanimes : tous très heureux de notre présence et de nos ateliers. Ils apprécient la formule clé en main, le professionnalisme et le dynamisme des intervenants. Les familles passent du temps de qualité ensemble dans un environnement propice au plaisir et au renforcement du lien parent-enfant. Nous voulons donc poursuivre notre envol avec ce nouveau service offert à la population.

Durant l'été 2018, nous avons lancé l'application Web progressive Famille Active. Il s'agit d'un outil GRATUIT pour les familles afin de suggérer des activités faciles à reproduire pour passer de bons moments en famille. Nous avons rejoint plus de 1000 personnes depuis son lancement. Visitez le www.familleactive.org pour découvrir nos mille et une idées.



LISTE DES ACTIVITÉS DE L'ANNÉE ET QUELQUES CHIFFRES IMPORTANTS

Ateliers dans les municipalités :

Activités et sorties pour les parents d'enfants âgés de 5 ans et moins sur le territoire de la MRC des Maskoutains.

Cuisine parents-enfants :

En collaboration avec l'organisme Jeunes en santé, activités culinaires mensuelles pour petits et grands.

Formations pour les intervenants :

Différentes formations offertes sur le territoire afin d'outiller les intervenants en petite enfance.

Prêt pour la maternelle : Un projet pilote de concertation afin de favoriser la transition de la petite enfance vers le milieu scolaire, pour les enfants et leurs parents.

Avoir des mots pour le dire :

Activité de stimulation du langage en collaboration avec le CISSS ME.

Animation à l'externe : Un nouveau service unique dans la région afin de faire bouger petits et grands.

Application Web Famille Active :

Un outil GRATUIT pour les familles afin de suggérer des activités faciles à reproduire afin de passer de bons moments en famille.

QUELQUES CHIFFRES IMPORTANTS

| Activités | Enfants | Adultes |
|------------------------|---------|---------|
| Municipalité | 650 | 367 |
| Conférences | 0 | 54 |
| Formations | 0 | 95 |
| Animation à l'externe* | 800 | 400 |
| Application | 2000 | 1000 |

*Ces chiffres sont basés sur l'achalandage lors des événements publics.

Je participe aux activités de la MFM parce que je peux passer du temps de qualité avec mon enfant dans un environnement calme, accueillant et amusant.

Mère de famille à Saint-Liboire





*Notre
25^e anniversaire*

Nos activités dans le cadre du 25^e anniversaire ont été nombreuses. Nous avons profité de l'occasion pour échanger avec notre réseau de membres, de partenaires, de bénévoles et d'employés ainsi qu'avec les familles qui visitent la MFM.

Nous avons réussi à élargir notre réseau en participant à des événements de la communauté d'affaires maskoutaine. Nous avons constaté un très bel accueil et une volonté de s'impliquer dans notre mission auprès des familles.

Les événements organisés dans le cadre du 25^e anniversaire ont été:



UNE JOURNÉE
DE RECONNAISSANCE PAR MOIS
ORGANISÉE PAR LES EMPLOYÉS



LE BRUNCH DES BÉNÉVOLES
TENU LE 19 AVRIL 2018



GALERIE VIVANTE À L'AGA 2018,
LE 12 JUIN 2018



LA JOURNÉE DE RESSOURCEMENT
DES EMPLOYÉS DE LA MFM,
LE 14 SEPTEMBRE 2018



5 À 7 - LA RESPONSABILITÉ
SOCIALE, UN PROJET D'AVENIR,
LE 27 FÉVRIER 2019

L'ENGAGEMENT DE LA COMMUNAUTÉ

Notre communauté maskoutaine est très engagée envers notre mission. Cette année, nous avons beaucoup misé sur le rapprochement entre nos bénévoles, nos membres, nos partenaires ainsi que nos donateurs. Cette panoplie d'acteurs porte fièrement la mission de la MFM. C'est grâce à leur volonté de construire une société plus équitable pour les familles que nous nous rassemblons et que nous pouvons continuer à offrir nos services.

NOS BÉNÉVOLES

Cette année, nous avons compté sur l'appui de plus d'une centaine de bénévoles. Ces personnes ont fait partie de nos activités quotidiennes dans les projets pour l'enfance, pour les jeunes et pour les proches aidants. Quelques-uns nous ont appuyés dans des tâches de bureau et de communications.

Également, cette année, nous avons pu compter sur le groupe de bénévoles de Deloitte qui nous a offert une journée de travail pour faire un blitz de ménage du mobilier de bureau ainsi que des installations. Nous avons aussi recruté une douzaine de jeunes pour nous aider lors des événements communautaires de la MFM.

Nous avons organisé un brunch pour les bénévoles le 19 avril 2018. Lors de cette journée au Centre des congrès, nous avons invité les bénévoles qui ont été impliqués auprès de la MFM depuis sa fondation. Une reconnaissance spéciale a été témoignée à Mme Lise Grenon en tant que fondatrice de la MFM et membre active du conseil d'administration au cours de ses 25 ans d'activité.

NOS MEMBRES

En tant que membres de la MFM, ces personnes participent à nos activités et ont le droit de participer à notre vie démocratique. Ce sont 194 membres qui se sont joints à nous; une augmentation de 14 % comparativement à l'année antérieure. Nous sommes contents de voir que notre communauté continue de grandir et que de plus en plus de personnes se sentent interpellées par notre mission.



NOS DONATEURS

Merci à tous les donateurs de l'année 2018-2019. Grâce à votre générosité, cette année nous avons développé la base pour l'établissement de notre programme de collecte de fonds. Nous avons recueilli plus de 7 000 \$ de dons des particuliers répartis dans plusieurs projets, événements et services. Une grande augmentation comparativement à l'année antérieure.

Également, nous voulons remercier notre donateur majeur et ambassadeur jeunesse, la Caisse Desjardins de la région de Saint-Hyacinthe, qui nous a offert un don de 75 000 \$ sur trois ans pour l'appliquer à cinq projets dédiés à l'enfance et la jeunesse.

Également, nous avons reçu un don des Sœurs de la Présentation de Marie du Québec de 10 000 \$ pour notre activité du camp d'été Les Colibris.

Les Sœurs de la Charité de Saint-Hyacinthe ont donné 1 000 \$ et notre députée à l'Assemblée nationale, Chantal Soucy, a fait sa part avec un don de 750 \$ pour contribuer à la réalisation du camp d'été.

NOS COMMANDITAIRES

Provigo

Commun-Tricot

Bergère de France

Municipalité de Saint-Jude



5 À 7 LA RESPONSABILITÉ SOCIALE, UN PROJET D'AVENIR

Pour la première fois, la MFM a organisé un événement pour rassembler la communauté d'affaires. Il s'agissait d'un 5 à 7 ayant pour thème La responsabilité sociale, un projet d'avenir. Plusieurs partenaires se sont joints à nous pour entendre les représentants de la Maison de la Famille des Maskoutains, de la Caisse Desjardins, de l'Industrie Gastronomique Cascajares ainsi que Deloitte. Nos partenaires ont témoigné de leur expérience d'implication sociale avec la MFM. L'idée de cet événement était d'inspirer la communauté d'affaires à trouver des façons de s'impliquer auprès de la population. Nous cherchons à élargir notre réseau et à tisser des liens afin de trouver des solutions durables et gagnantes pour tous et ainsi faire avancer notre société maskoutaine.



NOS PARTENAIRES

La MFM travaille avec une panoplie de partenaires afin d'accroître le rayonnement de la mission et de multiplier nos efforts. Nous sommes reconnaissants de l'appui et de l'expertise de nos partenaires au courant de l'année 2017-2018 :



- Députée de la Chambre des communes, Mme Brigitte Sansoucy
- Députée de l'Assemblée nationale, Mme Chantale Soucy
- Aide pédagogique aux adultes et aux jeunes (APAJ)
- Association coopérative d'économie familiale (ACEF Montérégie-Est)
- Avenir d'enfants
- Caisse Desjardins de la région de Saint-Hyacinthe
- Carrefour Chrétien
- Centre financier Desjardins
- Corporation de développement communautaire des Maskoutains (CDC)
- Cégep de Saint-Hyacinthe
- Centre de bénévolat de Saint-Hyacinthe
- Centre d'entraide maskoutain
- Centre de la Famille de Saint-Pie
- Centre de femmes L'Autonomie en soiÉ
- Centre jeunesse de la Montérégie
- Centre local d'emploi de Saint-Hyacinthe
- Centre local de développement des Maskoutains (CLD)
- CO-FEMM
- Comité de citoyens et citoyennes pour la protection de l'environnement maskoutain (CCCPEM)
- Comité consultatif sur l'environnement de la Ville de Saint-Hyacinthe
- Comité intersectoriel de la petite enfance des Maskoutains (CIPE)
- Commission scolaire de Saint-Hyacinthe
- Centre intégré de santé et de services sociaux de la Montérégie-Est (CISSSME)
- Espace Carrière
- Fédération de la famille Richelieu-Yamaska
- Forum 2020
- Fondation pour l'alphabétisation
- La Clé sur la Porte Inc.
- Ministère de la Famille
- Ministère de l'Immigration, de la Diversité et de l'Inclusion
- La Moisson Maskoutaine
- MRC des Maskoutains
- Municipalité de Saint-Jude
- Municipalité de Saint-Liboire
- Office municipal d'habitation de la Ville de Saint-Hyacinthe
- Regroupement des organismes montréalais des aidants naturels (ROMAN)
- Ricardo Media
- Santé Canada
- Satellite, organisme en prévention des dépendances
- Service d'accueil, de référence, de conseil et d'accompagnement (SARCA)
- Solidarité populaire Richelieu-Yamaska
- Sûreté du Québec
- Table de concertation « À Toute Jeunesse »

- Table de concertation maskoutaine des organismes pour les aînés
- Table de concertation des organismes au service des personnes réfugiées et immigrantes
- Table de jeunesse interculturelle
- Table régionale des organismes communautaires et bénévoles de la Montérégie (TROC-M)
- Tablee des Chefs
- Ville de Saint-Hyacinthe

NOS PRINCIPAUX BAILLEURS DE FONDS



L'AVENIR

À la Maison de la Famille des Maskoutains, notre regard se porte vers l'avenir. Nous sommes convaincus qu'en créant des liens significatifs entre tous les acteurs de la communauté, nous pourrions accomplir notre mission. Ensemble, organismes, instances gouvernementales, acteurs locaux, régionaux et nationaux, entreprises, bénévoles, donateurs et toute autre personne impliquée, nous pourrions offrir accompagnement et soutien pour que les familles de la région trouvent leur épanouissement.

Nous consacrerons les prochaines années à la construction d'un vaste réseau qui fera rayonner notre mission. Non seulement par la prestation de services individuels et de première ligne aux familles, mais aussi par notre participation à des projets porteurs à grande échelle dans notre territoire dont bénéficiera l'ensemble de la population.



450.771.4010

www.mfm.qc.ca

2130, avenue Mailhot,
Saint-Hyacinthe, QC, J2S 9E1

 [maisondefamilledesmaskoutains](https://www.facebook.com/maisondefamilledesmaskoutains)