

2019  
2020

RAPPORT ANNUEL



# TABLE DES MATIÈRES

LA MFM ET L'ANNÉE 2019-2020 .....	4
NOTRE VIE DÉMOCRATIQUE .....	9
NOTRE ADMINISTRATION .....	10
NOS COMMUNICATIONS .....	12
L'ENGAGEMENT D'UNE COMMUNAUTÉ .....	34
NOS PARTENAIRES.....	38
STATISTIQUES EN BREF : BEAUCOUP D' ACTIONS À LA MFM .....	40
L'AVENIR .....	41

# LA MFM ET L'ANNÉE 2019-2020

La Maison de la Famille des Maskoutains (MFM) est un organisme incontournable de la région. Depuis plus de 26 ans, nous sommes là pour chacun des membres de la famille : tout-petits, jeunes, adolescents, parents, adultes seuls, grands-parents, proches aidants, nouveaux arrivants, bref, chacun trouve son compte chez nous !

## PLAN STRATÉGIQUE 3<sup>EME</sup> ANNÉE

Tous nos objectifs ont été atteints! Nous sommes fiers de ces trois dernières années qui ont amené notre organisation à être plus près des familles et de ses membres.

## FINANCEMENT

La MFM a réussi son objectif notamment en établissant des partenariats stratégiques avec le réseau d'affaires de la région.

Deux donateurs majeurs, Ambassadeur jeunesse et Ambassadeur pour l'inclusion, nous ont permis de poursuivre et de bonifier les services au bénéfice des jeunes et des nouveaux arrivants.

Par l'initiative de nos partenaires, nous avons pu organiser notre première campagne de collecte de fonds « Nous dinde-DONNONS » qui a connu un grand succès.

Pour plus d'informations - section Nos donateurs en page 37.

## IDENTITÉ ET IMAGE DE LA MFM

La MFM est de plus en plus présente là où ça compte! Notre mission rayonne aujourd'hui plus que jamais.

Notre image est beaucoup plus inclusive et reflète la diversité de la population maskoutaine : en âge, culture et milieu social.

Nous nous sommes taillés une place au sein de notre région comme l'organisme qui est ouvert à chacun des membres de la famille.

## AUGMENTATION DE LA DEMANDE

La croissance de la demande des services à la MFM va de pair avec la diversification de sa clientèle.

Les personnes de 50 ans et plus ont fait croître notre base de membres de 16 %. Il s'agit d'une clientèle dynamique et socialement active.

Du côté des nouveaux arrivants, il y a une croissance des familles ayant un statut légal de demandeur d'asile. Plusieurs services ont été développés avec l'appui de nos bailleurs de fonds afin de faciliter leur intégration dans notre milieu maskoutain.

Avec les projets mis sur pied pour les jeunes, nous avons constaté la croissance d'une clientèle d'âge scolaire.

## ENJEUX MONDIAUX

Cette année nous avons tous été touchés par la pandémie qui a eu des conséquences sur toutes les sphères de notre vie.

Tous les pays, toutes les sociétés sans distinction doivent composer avec la nouvelle réalité des mesures de confinement, des services de santé surmenés et un système économique affaibli.

Notre organisation doit adapter son approche pour appuyer les familles le mieux possible.

## MISSION

Contribuer à l'épanouissement ainsi qu'au sain développement des familles de la région maskoutaine par les services de prévention, d'accompagnement, de soutien et de référence aux ressources du milieu.

## VALEURS

Humanité  
Entraide  
Engagement  
Respect

## VISION

Des familles épanouies qui contribuent à la construction d'une société plus humaine et équitable.



# PANDÉMIE COVID-19

Les mesures de confinement déclarées le 12 mars 2020 nous ont grandement touchés.

Nous avons défini trois priorités afin de répondre à la réalité de la pandémie. L'ensemble de nos services ont été transformés et rendus plus flexibles. Les services de halte-garderie, halte-répit ainsi que nos grands rassemblements ont dû être annulés.

1

## **GARDER LE LIEN AVEC LES FAMILLES :**

nous avons instauré un système de suivis téléphoniques hebdomadaires afin d'identifier les besoins, donner des conseils et accompagner les familles pendant cette période.

2

## **TRANSFORMER NOS SERVICES :**

nous avons créé des communautés virtuelles et adapté notre contenu pour un format en ligne. Les employés sont 100% en télétravail. Les interventions se font via les plateformes web.

3

## **DÉVELOPPER DES OUTILS SPÉCIFIQUES POUR LES FAMILLES :**

les outils d'accompagnement pour les parents sont en ligne et nous avons créé notre Guide pour parents en isolement. Ce guide a été téléchargé par plus de 700 personnes à travers le Québec sur nos propres outils de distribution, et plus de 25 000 personnes l'ont vu ou consulté via différents autres canaux.

# NOTRE VIE DÉMOCRATIQUE

Notre conseil d'administration assure la bonne gouvernance de la MFM. Ses membres sont élus démocratiquement et tiennent à cœur la mission de l'organisme.

Pour la période du 1<sup>er</sup> avril 2019 au 31 mars 2020, les membres du CA se sont rencontrés 11 fois, dont sept réunions ordinaires et quatre réunions spéciales.

## **MEMBRES DU CA**

**Sébastien Roy** / Président

**Robert Marquette** / Vice-président

**France Gaudette** / Secrétaire

**Anne-Marie Ducharme** / Administratrice

**Daniel Grenier** / Administrateur

**Francine Laniel** / Membre cooptée

**Alfredo Ordonez** / Membre coopté

## **COMITÉS DU CA**

**Comité de suivi des projets**

**Comité des politiques institutionnelles**

**Comité des ressources humaines**

**Comité d'évaluation de la direction**

# AGA 2019

Lors de l'Assemblée générale annuelle de la MFM tenue le 11 juin 2019, 42 personnes se sont rassemblées pour connaître les activités et l'état des finances de notre organisme. Une mention spéciale a été faite à madame Lise Grenon, cofondatrice de la MFM et membre du CA depuis 25 ans. Également, la direction a souligné l'engagement des employés qui travaillent auprès de la MFM depuis plusieurs années, notamment madame Jubilee Larraguibel, coordonnatrice du programme d'Accompagnement aux nouveaux arrivants qui œuvre dans l'organisme depuis plus de 20 ans.

# NOTRE ADMINISTRATION

L'équipe administrative appuie quotidiennement les 25 employés de la MFM. Elle s'occupe des ressources humaines et matérielles, de l'informatique, de la vie au travail, du suivi financier, des communications, de notre présence en ligne, de la relation avec nos partenaires et donateurs, de la gestion et de l'opération de l'organisme et de notre accueil auprès de la clientèle.

## RESSOURCES HUMAINES

Nous pouvons affirmer que 2019-2020 a été une année pivot pour la MFM. Nous avons 25 employés impliqués dans trois volets : le programme Accompagnement aux familles, le programme Accompagnement aux nouveaux arrivants et les Services administratifs.

Au courant de l'année, nous avons accueilli cinq stagiaires qui ont laissé leurs marques et apporté leurs connaissances dans nos projets.

L'une des priorités de notre planification stratégique 2017-2020 était de réaliser une mise à jour salariale de certains postes ciblés, notamment et plus particulièrement, pour le salaire des éducatrices dont les éducatrices de la halte-garderie. Nous continuerons à travailler

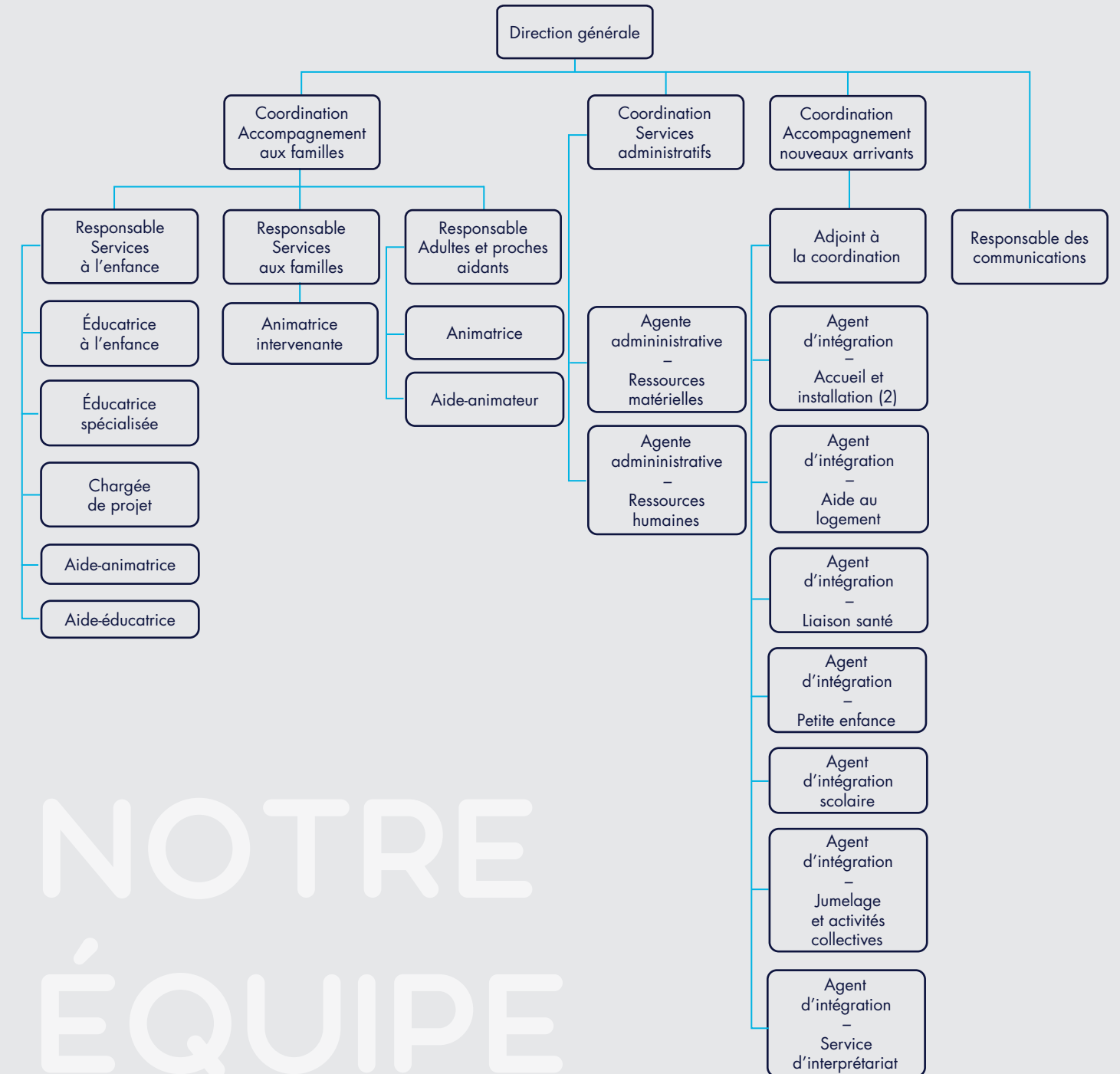
pour offrir à nos employés des conditions et des salaires dignes et compétitifs.

De nombreuses formations ont été offertes pour l'ensemble du personnel afin de renforcer leurs compétences dans les champs de l'informatique, de la gestion, de l'organisation du travail, de l'intervention, du multiculturalisme, etc.

Un comité social a été créé pour le grand bonheur de tous les employés. Un environnement sain et l'épanouissement professionnel et personnel de notre équipe nous tiennent à cœur.

## RESSOURCES MATÉRIELLES

Vers un avenir où la technologie devient prédominante dans la vie des familles et au travail, nous continuons notre renforcement du parc informatique. Nous avons fait l'achat de six nouveaux postes de travail et de divers outils informatiques qui nous permettront de travailler plus efficacement. Aussi, nous préparons l'organisme pour la mise sur pied d'une stratégie numérique permettant d'avoir une connexion avec les familles qui ne peuvent pas se déplacer. Dans le contexte de la pandémie, cette réalité est devenue une priorité pour la MFM.



# NOTRE ÉQUIPE

« Travailler à la MFM pour moi c'est de me sentir accomplie, respectée, utile et heureuse. J'ai l'impression de faire la différence auprès des familles de ma région. »

Andréanne Morin, Responsable des services à l'enfance

## NOS COMMUNICATIONS

La croissance de la MFM se poursuit. Nos communications ont été multipliées et notre présence a été déployée dans des événements grand public. Compte tenu de la croissance de la demande en communications, nous avons, depuis septembre 2019, un nouveau poste de Responsable des communications. Il s'agit d'un pas important vers la croissance du rayonnement de notre mission!

De plus en plus les gens reconnaissent l'image de la MFM et l'associent à la MFM. Nous avons été présents dans plusieurs événements communautaires grand public grâce à notre service d'animation à l'externe :

- L'Expo agricole de Saint-Hyacinthe
- Le Salon de la Famille des Maskoutains
- La vente trottoir de la Ville de Saint-Hyacinthe
- La Foire du livre de Saint-Hyacinthe
- La période du temps des Fêtes aux Galeries Saint-Hyacinthe
- Quelques fêtes de quartier

Notre présence a été très appréciée et le grand public gagne à connaître davantage toute la panoplie de nos services. Nos réseaux sociaux ont été davantage exploités afin de mieux faire connaître nos activités et nos services. Ils nous permettent également d'échanger avec notre clientèle et nos partenaires.

Cette année, les médias ont été très présents lors des moments importants à la MFM. Nous voulons remercier le Courrier, le Clairon, Journal Mobiles, Boom Montérégie et NousTV d'avoir été présents au courant de l'année pour couvrir les nouvelles et transmettre les informations concernant nos nouveaux projets.



1446  
ABONNÉS



231  
ABONNÉS



90  
ABONNÉS



ÉPANOUISSEMENT - DÉVELOPPEMENT - ACCOMPAGNEMENT



## NOS PROGRAMMES ET ACTIVITÉS

Nos programmes regroupent toutes les activités et projets spécifiques aux clientèles de la petite enfance, des jeunes et de leurs parents, des adultes et proches aidants ainsi que des nouveaux arrivants.





## SERVICE À L'ENFANCE

Différentes activités ont été offertes pour les familles ayant des enfants âgés de 5 ans et moins. La halte-garderie, les répits hebdomadaires et de fin de semaine, les vendredis soir détentes et plus encore. Le tout, dans le but d'accompagner, de soutenir, d'écouter et d'épauler les familles.

Cette année, les services de la halte-garderie ont été offerts en journées complètes aux familles. Celles-ci ont pu s'inscrire en francisation, retourner à l'école pour obtenir une équivalence, occuper un emploi, ou encore prendre du temps pour eux. La halte-garderie est le projet au cœur même de nos actions auprès des familles. L'ouverture de ce service à temps complet a été couronnée d'un réel succès, au point où nous avons dû placer à plusieurs reprises des familles sur notre liste d'attente.

Cette année, nous avons ouvert un nouveau groupe pour le projet « Prêt pour la maternelle », en atelier de fin de semaine. Ce groupe, dédié aux parents nouvellement arrivés, a permis de répondre à plusieurs de leurs questions sur notre système scolaire, qui est différent dans leur pays d'origine. Le tout, dans le but de faciliter la transition de la petite enfance vers le milieu scolaire.

### NOS CONSTATS

Régulièrement, nous observons le cheminement que les enfants et les parents qui fréquentent nos services adoptent, ou le bien-être que ces services leur procurent. Les parents ont développé des liens parents-enfants significatifs, renforcé leurs compétences parentales et développé des outils pour mettre en place leur plein potentiel à la maison.

Les services de garde que nous offrons, que ce soit la halte-garderie ou le camp d'été, répondent à un réel besoin des familles. Plus de 50 % des familles, qui ont fréquenté nos différents services de garde au cours de la dernière année, sont issues de familles vulnérables ou nouvellement arrivées au Québec. Les familles sont très heureuses de pouvoir compter sur nous et sur nos services professionnels, de qualité, enrichissants et sécurisants.

Notre service d'animation à l'externe connaît aussi une belle réussite, c'est plus de 8 événements échelonnés sur plusieurs jours auxquels nous avons participé. Les familles ont toujours beaucoup de plaisir à venir aux activités qui leur sont offertes et les organisateurs sont enchantés de notre service d'animation clé en main. Les activités sont divertissantes, sécuritaires, variées, et offrent une animation professionnelle qui permet un temps de qualité entre le parent et son enfant.

### PLACE À L'INNOVATION !

Chaque année, nous savons innover. Nous avons offert une tournée des organismes, par le biais d'une visite en autobus, pour connaître la localisation de nos partenaires ainsi qu'une brève description des services offerts pour les 0-5 ans. En complément à ce projet, nous avons fait faire de grandes cartes de la région de Saint-Hyacinthe affichant les organismes membres de la Table de concertation en petite enfance. Cet outil a permis d'offrir un support visuel aux intervenants lors des rencontres avec les familles.

Les services à l'enfance font la différence dans la vie des familles de la région maskoutaine par la diversité de ses nombreuses activités ainsi que par la qualité des interventions de son personnel d'expérience.

« Ma fille a tellement  
hâte de venir voir  
ses amis de la halte  
qu'elle me le demande  
tous les matins! »

Maman d'une enfant de 3 ans.

« J'ai découvert le  
bienfait des massages  
pour bébé, il avait  
l'air si bien! »

Maman d'un poupon de 7 mois.

## DESCRIPTION DES PROJETS

**Bébé et moi :** Ateliers qui s'adressent aux parents de poupons âgés entre 0-6 mois et 6-12 mois. Ce sont de belles rencontres d'échange sur différents sujets auxquels sont confrontés les jeunes parents, tels que le sommeil, l'alimentation, le rôle de parent, la sécurité et plus encore.

**Camp d'été :** Service de garde ponctuel aux enfants âgés de 18 mois à 10 ans inclusivement durant la période estivale.

**Fin de semaine répit :** Service offert aux parents d'enfants de 12 mois à 5 ans afin de permettre aux parents de se ressourcer. À noter que les frères et sœurs sont acceptés jusqu'à l'âge de 9 ans.

**Halte-Garderie :** Service de garde ponctuel pour les parents d'enfants de 5 ans et moins.

**Répit hebdomadaire :** Service de garde offert aux enfants de 12 mois à 5 ans.

**Stimulation 0-5 ans :** Ateliers parent/enfant en lien avec le développement de l'enfant.

**Vendredi soir détente :** Permet aux parents de consacrer une soirée pour eux ou pour leur couple.

**Ateliers dans les municipalités :** Activités et sorties pour les parents d'enfants âgés de 5 ans et moins sur le territoire de la MRC des Maskoutains.

**Cuisine parents-enfants :** En collaboration avec l'organisme Jeunes en santé, activités culinaires mensuelles pour petits et grands.

**Prêt pour la maternelle :** Un projet pilote de concertation afin de favoriser la transition de la petite enfance vers le milieu scolaire, pour les enfants et leurs parents.

**Avoir des mots pour le dire :** Activité de stimulation du langage en collaboration avec le CISSSME.

**Animation à l'externe :** Un nouveau service unique dans la région afin de faire bouger petits et grands.

**Application Web Famille Active :** Un outil GRATUIT pour les familles afin de suggérer des activités faciles à reproduire pour passer de bons moments en famille.

## QUELQUES CHIFFRES IMPORTANTS

### SERVICES À L'ENFANCE

Activité	Enfants	Familles
Halte-garderie	215	167
Répit hebdomadaire	76	63
FDS de répit	74	35
Vendredis soir détente	67	38
Camp d'été	44	33
Bébé et moi	44	44

### PROJET DÉMARMOTS

Activité	Enfants	Adultes
Municipalité	529	303
Dyades de langage	12	12
Animation à l'externe	1000	500
Famille active	-	1600
Prêt pour la maternelle	14	14



## SERVICES POUR LES JEUNES ET POUR LEURS FAMILLES

Nous soutenons les familles ayant des enfants âgés entre 6 à 17 ans en leur offrant des services d'accompagnement, de coaching, d'orientation, de référencement, etc. Nous avons maintenu des activités qui fonctionnent bien depuis plusieurs années, que ce soit le service d'aide aux devoirs, les ateliers « Je tisse des liens gagnants », les cafés-rencontres, les activités parents-enfants « Étincelles » et plusieurs autres.

### Café-rencontre – un grand succès!

Sous forme de conférence sur l'aide aux devoirs, plus de 40 parents étaient inscrits au café-conférence. Voici quelques commentaires laissés par les parents à la fin de l'évènement :

*«Très pertinent, de bons conseils!*

*J'aime sa philosophie (de la conférencière).»*

*«Cette conférence a répondu à plusieurs questions que je me posais, surtout sur les liens à développer avec nos enfants et leur influence!»*



### Ambassadeur jeunesse Desjardins

Grâce à l'appui de la Caisse Desjardins de la Région de Saint-Hyacinthe, nous avons offert des activités pour les enfants et les jeunes de la région de la MRC des Maskoutains : Économie familiale 2.0, Je redonne à ma communauté, Vendredis soir détente, Café-rencontre. Nous avons ainsi pu contribuer au développement et au mieux-être des familles de notre communauté.

Dans le cadre du projet Économie Familiale 2.0, les jeunes de l'école primaire Bois-Joli-Sacré-Coeur ont su innover et développer de nouveaux projets, que ce soit la création de vêtements avec des matières recyclables, une campagne de sensibilisation à l'importance du recyclage, la fabrication de pellicule réutilisable, etc.

### Nouveauté – Semaine de relâche

Les jeunes de 5 à 12 ans se sont amusés au courant de cette semaine. Nous avons offert un milieu amusant et une dimension multiculturelle à un coût modique où des repas et des collations étaient inclus dans le tarif. Pour un prix moindre, les enfants ont pu bénéficier d'une semaine remplie d'activités et de sorties éducatives et ludiques.

### Aide aux devoirs et aux apprentissages – nous vous avons écoutés!

En partenariat avec la Table de concertation jeunesse des Maskoutains, nous avons initié une recherche sur l'offre et les besoins en lien avec l'aide aux devoirs et à aux apprentissages. Les résultats seront disponibles et partagés à l'automne 2020.

Grâce à cette recherche, nous avons pu constater entre autres que près de 98 % des parents sondés ne savaient pas que des services d'aide aux devoirs étaient offerts dans différents organismes communautaires de la région, dont nous-mêmes.

La recherche permettra alors de faire connaître nos services d'aide aux devoirs et ceux des autres organismes communautaires aux parents et au personnel des milieux scolaires qui sont souvent les premiers à identifier les besoins chez les enfants.

Nous avons été identifiés comme « expert famille » et approchés par des chercheurs de l'Université de Sherbrooke pour développer un partenariat avec le Centre de réadaptation du CISSSME de la Montérégie Est, Le virage. Nous avons pu expérimenter différents ateliers en lien avec les impacts de la consommation chez les familles.

## NOS CONSTATS

Régulièrement, nous sommes en mesure d'observer le cheminement qu'adoptent les enfants et les parents qui fréquentent nos services.

Les enfants participant à l'Aide aux devoirs, ont une période d'échange et d'apprentissage avec nos bénévoles qui font un travail impressionnant. Ils peuvent être fiers de faire une différence dans la vie des enfants. Nous n'étions pas certains de pouvoir maintenir notre service d'aide aux devoirs cette année. Autant les parents, les bénévoles que les enfants ont insisté sur l'importance qu'avait ce service pour eux. Grâce à nos efforts, nous avons pu maintenir ce service essentiel!

Nous avons remarqué que certaines familles participantes à un service ont tendance à continuer d'utiliser d'autres services. Pensons à plusieurs familles du projet « Je tisse des liens gagnants » (JTLG), offert en partenariat avec le CISSME des Maskoutains et le Centre jeunesse de la Montérégie-Est, qui continuent de venir à nos activités Parents-enfants et à nos Cafés-rencontres, même s'ils ont terminé leur cheminement dans JTLG.

## QUELQUES CHIFFRES IMPORTANTS

### SERVICES AUX FAMILLES

Activité	Enfants	Parents
JTLG	38	18
Je redonne à ma communauté	7	-
Économie 2.0	20	-
Café rencontre	-	29
Cap sur la famille	5	6
Aide aux devoirs	19	-
Recherche sur l'aide aux devoirs	93	41
Étincelles	47	35
Camp de la relâche	9	12
Kiosque et sondage jeunes du secondaire	15	-

## DESCRIPTION DES PROJETS

**Café-rencontre :** Espace d'échange entre parents qui permet de briser l'isolement.

**Je tisse des liens gagnants :** Programme de soutien aux familles d'enfants âgés de 0 à 12 ans en contexte de négligence. En collaboration avec le CISSS Montérégie-Est et le Centre jeunesse.

**Les étincelles :** Activités durant les journées pédagogiques pour les parents et leurs enfants âgés entre 5 et 10 ans. Jouer pour apprendre: Permet aux jeunes du primaire d'avoir un lieu de socialisation et d'apprentissage en compagnie de merveilleux bénévoles.

**Cap sur la famille :** Ateliers parents-enfants qui visent le développement d'habiletés parentales et la réduction des méfaits de la consommation des parents sur la vie familiale.

**Camp de jour durant la relâche :** Une semaine remplie d'activités, sorties éducatives et ludiques pour les jeunes âgés de 6 à 12 ans.

**Économie familiale 2.0 :** Un projet qui a comme objectif de sensibiliser les jeunes à la bonne gestion des ressources familiales ainsi qu'à la consommation responsable.

**Je redonne à ma communauté :** Mettre en place des projets pensés par les jeunes, pour contribuer au mieux-être des familles.

**Jouer pour apprendre :** Permet aux jeunes du primaire d'avoir un lieu de socialisation et d'apprentissage en compagnie de fidèles bénévoles.





## SERVICES POUR LES ADULTES ET LES PROCHES AIDANTS

Nous avons maintenu notre objectif de favoriser le bien-être et l'épanouissement des adultes et des proches aidants en fournissant une gamme d'activités et de services favorisant la santé physique et psychologique, les saines habitudes de vie et l'inclusion sociale. Nous sommes sortis des sentiers battus afin de répondre davantage aux besoins et aux attentes de notre clientèle. En étant à l'écoute de leurs préoccupations, nous nous sommes ajustés à leur réalité et avons innové dans notre offre de services.

### ÊTRE PRÉSENT AILLEURS

Afin de répondre à la demande grandissante pour l'activité Viactive, nous l'offrons maintenant au Centre Aquatique Desjardins. Nous pouvons maintenant doubler nos groupes ! De plus, nous avons offert des rencontres d'information dans des municipalités environnantes de Saint-Hyacinthe, afin d'aller vers la clientèle, dans le cadre du projet « Avec et pour les proches aidants ».

### NOUVELLES ACTIVITÉS À LA MFM !

Les nombreuses inscriptions nous ont permis de constater l'enthousiasme de notre clientèle envers ces nouvelles activités : Voyage MFM et la Journée de ressourcement. Malheureusement, la Journée de ressourcement a dû être reportée en raison de la COVID-19. Nous sommes fières d'avoir fait les choses autrement, ce qui nous a permis de rejoindre une plus grande population, qui ne connaissait pas la MFM et qui est maintenant membre.

Dans le but de sensibiliser la population à la réalité des proches aidants, nous avons présenté une pièce d'intervention de la troupe Parminou au Centre des arts Juliette-Lassonde. Ce projet a pu voir le jour grâce au soutien financier de l'Appui-Montérégie, dans le cadre de la Semaine nationale des proches aidants. Cette soirée fut un événement de sensibilisation et de prise de conscience mémorable.

«  
J'ai fait la connaissance  
de la Maison de la  
Famille des Maskoutains  
au moment où j'en avais  
le plus besoin.  
J'ai rencontré des  
personnes qui m'apportent  
beaucoup avec les  
discussions que nous  
avons, lors des cafés-  
rencontres pour les  
aidants, et aussi  
dans d'autres activités  
du volet adultes  
et proches aidants.  
Merci d'être là! »

Proche aidante

## NOS CONSTATS

La MFM prend une place importante dans la vie des personnes âgées et des proches aidants. La MFM leur permet de s'épanouir, de rencontrer de nouvelles personnes, de briser l'isolement et de développer un sentiment d'appartenance. Elle leur offre un lieu où elles peuvent être accompagnées et soutenues dans leur quotidien et dans des moments plus difficiles. C'est lors des nombreux contacts téléphoniques réalisés auprès de la clientèle, dans la période de la COVID-19, que nous avons pu prendre davantage conscience de l'impact et de l'importance que nous avons dans la vie de ces gens. Plusieurs nous ont témoigné que, sans les rencontres et activités de la MFM, ils ressentaient un vide dans leur quotidien et qu'ils avaient très hâte de revenir à la « maison ».

## NOS ACTIVITÉS

### Atelier d'enrichissement personnel/conférence :

Différents sujets sont abordés en fonction des besoins de notre clientèle.

**Tricoté et café :** Moment de partage et de discussions.

**Tablette et cie :** Activité qui s'adresse à tous les propriétaires d'une tablette informatique qui désirent échanger leurs connaissances avec d'autres personnes.

**Repas mensuel :** Une occasion de rencontrer de nouvelles personnes et d'échanger tous ensemble, le tout dans une ambiance de détente et de rire.

**Halte-répît :** Permet aux gens vivant une perte d'autonomie de socialiser et de participer à différentes activités.

**Viactive et Yoga sur chaise :** Activités de groupe sur la santé et la forme physique. Ces activités ont pour objectif d'augmenter la vitalité et aussi de favoriser les échanges et le réseau social.

### Groupe de soutien « Un moment juste pour moi » :

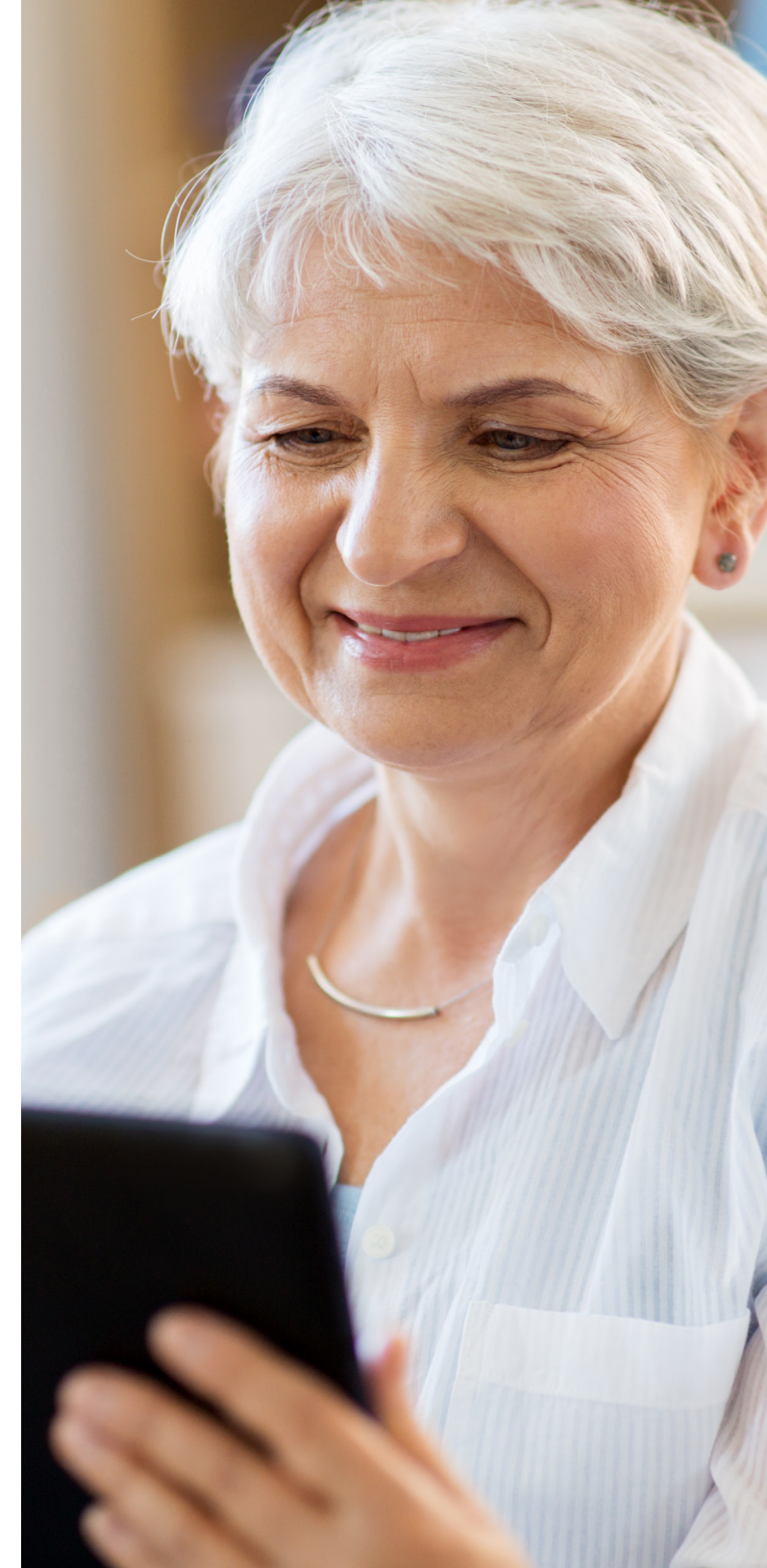
Rencontres où les proches aidants expriment leurs émotions dans un climat de respect et d'écoute favorisant la création d'un réseau d'entraide.

### Voyage MFM

Une activité permettant aux personnes de 50 ans et plus de profiter d'une journée divertissante et sans tracas en bonne compagnie.

## QUELQUES CHIFFRES IMPORTANTS

ACTIVITÉS	PRÉSENCES
Viactive	1050
Yoga sur chaise	615
Conférences	175
Tricoté et café	167
Tablette et cie	92
Halte-Répît	290
Repas mensuels	267
Autour d'un café	42
Sortie au casino	44
Club de marche MFM	15
Ateliers thématiques	51
Capsules santé	55
Formation RADAR	10
AVEC ET POUR LES PROCHES AIDANTS	
Intervention individuelle	83
Ateliers thématiques	54
Rencontre d'information professionnelle et Ateliers thématiques	40
Conférence	43
Pièce de théâtre « Les jeudis de Sandra »	112
<b>Total de présences 2019-2020 :</b>	<b>3205</b>





## SERVICES POUR LES NOUVEAUX ARRIVANTS

Depuis plus de 20 ans, des services sont offerts toute l'année afin de combler les besoins des nouveaux arrivants. Notre ville réussit à en attirer plusieurs, et pour réussir leur intégration de façon durable, nous offrons une panoplie de services d'accompagnement et de soutien.

### UNE COLLABORATION RÉUSSIE

Cela fait un an que le « Passeport d'intégration », conçu en partenariat avec le Comité interculturel jeunesse, a été élaboré. Cet outil permet au nouvel arrivant de poursuivre sa démarche d'intégration, sans avoir à expliquer son parcours dès le début auprès de tous les organismes communautaires offrant du soutien. Nos partenaires du projet peuvent rapidement voir quel organisme a été visité et mieux répondre aux besoins.

### TOUT LE MONDE EST REÇU DE LA MÊME MANIÈRE !

Grâce à l'appui de la compagnie Énergie Valero, nous pouvons dorénavant offrir des services d'accompagnement bonifiés aux personnes ayant un statut de demandeur d'asile. En ce faisant, Saint-Hyacinthe devient une réelle terre d'accueil où il est bon de s'installer et de recommencer sa vie de manière équitable pour tous les nouveaux arrivants. Un véritable avancement dans l'inclusion de toutes les personnes sans importer le statut migratoire.

### LES TOUT-PETITS ET L'IMMIGRATION

Nous avons augmenté notre capacité à accompagner les familles ayant des enfants de 0 à 5 ans. En effet, nous offrons un soutien permanent aux parents afin de les accompagner, les former, offrir des conseils et de les aider à faire les démarches auprès de différents milieux de services de garde.

### UN MILIEU SENSIBILISÉ À L'IMMIGRATION

Au-delà des services directs aux personnes, nous travaillons auprès d'autres organismes, milieux et compagnies pour faire progresser l'inclusion dans leur pratique professionnelle.

#### MILIEUX SENSIBILISÉS EN 2019-2020

- Milieux de garde
- Étudiants du Cégep
- Institutions financières
- Institutions de santé
- Écoles
- Compagnies privées



## JUMELAGE INTERCULTUREL

Ce projet est dédié à l'intégration socioculturelle des réfugiés pris en charge par l'État (RCPE). Cette année, nous avons travaillé avec le Cégep de Saint-Hyacinthe, où les étudiants ont été jumelés aux familles venant de quatre communautés différentes. Plusieurs facteurs contribuent au nombre de jumelages faits en région : le nombre de personnes RPCE arrivées au courant d'une journée, la période d'installation, le temps dédié à la francisation et l'apprentissage du fonctionnement du système québécois.

Pour la prochaine année, nous ferons la promotion du service de jumelage auprès des écoles et organismes intéressés à en savoir davantage sur ce projet. Notre défi reste encore le même, celui d'élargir la participation au projet de jumelage à plus de communautés installées sur notre territoire.

Nous avons réalisé six nouveaux jumelages cette année, représentant une augmentation de 56 personnes. Elles sont issues de la Colombie, l'Afrique, l'Iraq et la Syrie. En ce qui a trait à la caractéristique de genre, les femmes sont majoritairement plus impliquées. Les femmes veulent s'engager auprès des mères monoparentales, en participant à leur intégration.

Pour ce qui est du recrutement, à la suite de nos expériences passées, nous avons amélioré ce projet en ayant une meilleure compréhension, une plus grande flexibilité et suscitant l'ouverture et l'intérêt à vivre le jumelage interculturel.

Nbre de jumelages	6
Jumeaux d'accueil	15
Jumeaux nouvel arrivant	29
Origines	République Démocratique du Congo, Mexique, Colombie, Syrie, Iraq
Femmes	20
Hommes	25

## NOS CONSTATS

Saint-Hyacinthe est une terre d'accueil pour les nouveaux arrivants depuis 1999. La MFM, qui offre des services d'accueil et d'intégration, est devenue, au fil des ans, l'organisme le plus reconnu de notre région pour son expertise en matière de services aux familles. Cette expertise est également mise à contribution auprès de nombreux partenaires institutionnels et communautaires du milieu.

L'approche systémique de la MFM est basée sur la prise en charge de la famille dans sa globalité. Tous les volets d'intégration pour chaque membre de la famille sont considérés.

Et afin d'assurer la réussite et la pérennité de leur installation, chacun des membres de la famille bénéficie des services universels de la MFM et y est accueilli comme membre à part entière et permanent de ce milieu de vie.

La MFM agit non seulement sur l'intégration de cette clientèle, mais aussi sur l'éducation multiculturelle et l'acceptabilité sociale de la communauté maskoutaine. De nombreuses actions sont mises de l'avant pour favoriser une intégration harmonieuse des nouveaux arrivants et le développement d'un sentiment d'appartenance à la région.

L'accueil et l'intégration des nouveaux arrivants dans notre région contribueront directement aux solutions de manque de main-d'œuvre et à son développement socio-économique.





## NOS ACTIVITÉS

### Accueil, installation et intégration :

Faciliter l'installation et l'établissement des nouveaux arrivants en les aidant à mieux s'adapter dans leur société d'accueil.

### Programme d'intégration linguistique :

Service visant à faciliter l'apprentissage du français à travers la réalité québécoise, pratiquer la phonétique et utiliser la lecture et l'écriture au quotidien.

**Activités collectives :** Offrir de l'information pour les nouveaux arrivants sur le système québécois, ses normes et ses règlements.

**Visites domiciliaires :** Service qui permet d'établir un lien de confiance afin de soutenir les familles dans leur milieu.

**Liaison scolaire ICSI et ICI :** Assurer un service d'accompagnement et de soutien aux jeunes et à leurs parents, immigrants et réfugiés (RPCE), afin de faciliter leur intégration dans le système scolaire et social.

**Liaison santé ICI :** Service assurant le lien entre les familles nouvellement arrivées et le réseau de la santé.

**Jumelage interculturel :** Permettre aux nouveaux arrivants de tisser des liens d'amitié et de fraternité avec les Maskoutains.

**Réinstallation des familles :** Service ponctuel pour informer, référer et accompagner les familles dans leur installation et leur établissement dans notre région.

**Espace Culinaire :** Activité qui allie sécurité alimentaire et réseau social. Elle vise à briser l'isolement, établir un réseau social, tout en facilitant la pratique de la langue française par un apprentissage en art culinaire.

**Le Cercle des Femmes :** Ateliers de groupe visant à partager de l'information avec des femmes immigrantes en ce qui concerne leurs droits et les services offerts au Québec, et de créer des liens entre elles, en vue d'élargir leur réseau social.

## QUELQUES CHIFFRES IMPORTANTS

### ACCUEIL ET INSTALLATION

Personnes accueillies	2564
-----------------------	------

Interventions	6063
---------------	------

### VISITES DOMICILIAIRES

Visites	83
---------	----

### SERVICE D'INTERPRÈTE

Nombre de demandes	1342
--------------------	------

Nombre d'heures	2395
-----------------	------

### INTÉGRATION LINGUISTIQUE POUR LES PERSONNES IMMIGRANTES

Personnes	102
-----------	-----

### ACTIVITÉS COLLECTIVES

Participants	626
--------------	-----

### ESPACE CULINAIRE MULTICULTUREL

Participants	44
--------------	----

### LIAISONS SOCIO-ÉDUCATIVES

Familles	266
----------	-----

### LIAISON SANTÉ

Accompagnements	1763
-----------------	------

### JUMELAGE FAMILIALE

Participations au jumelage	45
----------------------------	----

# L'ENGAGEMENT D'UNE COMMUNAUTÉ

Merci à tous : bénévoles, membres, donateurs et partenaires. Vous participez activement à la promotion des valeurs qui nous sont chères et au bien-être des familles.

Cette année nous avons créé deux moments importants pour mobiliser nos partenaires autour des enjeux des familles d'aujourd'hui :



## 5@7 – LA RESPONSABILITÉ SOCIALE, UN PROJET D'AVENIR

Le 25 février 2020, a eu lieu, pour une deuxième année consécutive, notre événement « 5@7 » qui a rassemblé 37 partenaires et dignitaires. Nous avons échangé sur les façons de contribuer et avancé quelques pistes de réflexion susceptibles de provoquer des changements sociaux. Parmi nos panélistes, il y avait Monsieur Louis-Phillipe Gariépy, d'Énergie Valero, Madame Martine Desjardins, de Fondation Bon Départ de Canadian Tire du Québec et Monsieur Robert Daigneault, de Physiothérapie Daigneault.



## CAMPAGNE NOUS DINDE-DONNONS

Cette campagne de collecte de fonds, une première expérience pour la MFM, a été rendue possible grâce à une initiative d'Industrie Gastronomique Cascajares, en collaboration avec Saint-Hyacinthe Technopole et HUB Marketing + Medias.

Durant 5 semaines en novembre et décembre 2019, le réseau d'affaires de la région de Saint-Hyacinthe s'est mobilisé pour faire des dons de 250 \$ à 4 000 \$. Accompagnant ces dons, Industrie gastronomique Cascajares offrait un souper aux familles éprouvées pendant la période des Fêtes. Grâce à cette initiative, 31 familles ont pu profiter d'un repas festif et nous avons amassé 14 550 \$ pour soutenir les projets et les actions auprès des familles.



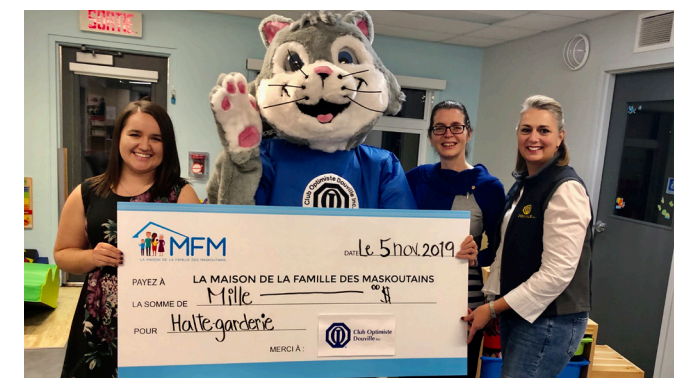


## NOS MEMBRES

Au courant de cette année nous avons eu 232 membres, une augmentation de 20 % par rapport à l'année antérieure. Ces derniers adhèrent à notre mission et nos valeurs, paient la cotisation annuelle, participent aux activités, reçoivent des services, contribuent au développement des programmes et aux orientations de l'organisme, et participent à sa vie démocratique.

### QUELQUES AVANTAGES D'ÊTRE MEMBRE :

- Recevoir des services de soutien et d'accompagnement selon les besoins
- Participer à des activités et des événements familiaux
- Participer au développement de nouveaux services et projets pour la MFM
- Partager ses connaissances
- Contribuer au développement stratégique de notre organisation
- Participer à la vie démocratique de l'organisation



## NOS DONATEURS

Cette année nos donateurs ont été d'un grand support. Les dons ont été recueillis lors d'événements, d'ateliers et d'activités. Des dons spontanés ont aussi été collectés via nos outils électroniques, des sollicitations directes, des campagnes et d'autres engagements.

Cette année, nous avons reçu 581 dons pour un total de 123 808.34 \$! C'est une augmentation de 116 808 \$ par rapport à l'an dernier. Cette somme permettra durant la prochaine année de garantir des services et des programmes aux familles de la région.





## NOS PARTENAIRES

La MFM travaille avec une panoplie de partenaires afin d'accroître le rayonnement de la mission et de multiplier nos efforts. Nous sommes reconnaissants de l'appui et de l'expertise de nos partenaires au courant de l'année 2018-2019.

- Députée de la Chambre des communes, Mme Brigitte Sansoucy
- Députée de l'Assemblée nationale, Mme Chantale Soucy
- Aide pédagogique aux adultes et aux jeunes (APAJ)
- Association coopérative d'économie familiale (ACEF Montérégie-Est)
- Avenir d'enfants
- Caisse Desjardins de la Région de Saint-Hyacinthe
- Carrefour Chrétien
- Centre financier Desjardins
- Corporation de développement communautaire des Maskoutains (CDC)
- Cégep de Saint-Hyacinthe
- Centre de bénévolat Benoit-Benoit
- Centre d'entraide maskoutain
- Centre de la Famille de Saint-Pie
- Centre de femmes L'Autonomie en soiE
- Centre jeunesse de la Montérégie
- Centre des Arts Juliette Lassonde
- Centre local d'emploi de Saint-Hyacinthe
- CO-FEMM
- Centre local de développement des Maskoutains (CLD)
- Comité de citoyens et citoyennes pour la protection de l'environnement maskoutain (CCCPEM)
- Comité consultatif sur l'environnement de la Ville de Saint-Hyacinthe
- Comité intersectoriel de la petite enfance des Maskoutains (CIPE)
- Commission scolaire de Saint-Hyacinthe
- Centre intégré de santé et de services sociaux de la Montérégie-Est (CISSSME)
- Espace Carrière
- Fédération de la famille Richelieu-Yamaska
- Forum 2020
- La Clé sur la Porte Inc.
- Ministère de la Famille
- Ministère de l'Immigration, de la Diversité et de l'Inclusion
- La Moisson Maskoutaine
- MRC des Maskoutains
- Municipalité de Saint-Dominique
- Municipalité de Saint-Jude
- Municipalité de La Présentation
- Office municipal d'habitation de la Ville de Saint-Hyacinthe
- Provigo Saint-Hyacinthe
- Regroupement des organismes montréalais des aidants naturels (ROMAN)
- Santé Canada
- Satellite, organisme en prévention des dépendances
- Service d'accueil, de référence, de conseil et d'accompagnement (SARCA)
- Solidarité populaire Richelieu-Yamaska
- Sûreté du Québec
- Table de concertation jeunesse Maskoutaine
- Table de concertation maskoutaine des organismes pour les aînés
- Table de concertation des organismes au service des personnes réfugiées et immigrantes
- Comité Interculturel Jeunesse
- Table régionale des organismes communautaires et bénévoles de la Montérégie (TROC-M)
- Tablée des Chefs
- Ville de Saint-Hyacinthe



## NOS PRINCIPAUX BAILLEURS DE FONDS



## STATISTIQUES EN BREF: BEAUCOUP D'ACTIONS À LA MFM

C'EST PRÈS DE 10 000 PARTICIPATIONS  
À PLUS DE 9000 ACTIVITÉS ET INTERVENTIONS !

### SERVICE À L'ENFANCE

**4 884** participations à  
11 activités variées !

### SERVICE AUX FAMILLES

**394** participations à plus  
de 10 activités variées !

### SERVICE AUX NOUVEAUX ARRIVANTS

**1 083** participations à quelques 9 251  
interventions et activités variées !

### SERVICES AUX ADULTES ET PROCHES AIDANTS

**3 205** participations à  
18 activités variées !

## L'AVENIR

À la MFM, nous sommes présents auprès de chacun des membres de la famille. Bien que le quotidien nous garde occupés, nous avons le souci et la responsabilité de réfléchir continuellement à l'avenir.

Le contexte de la pandémie nous a fait prendre conscience de plusieurs choses. Aujourd'hui plus que jamais, nous sommes convaincus que la connexion humaine reste l'élément central de la vie des familles. Nous avons priorisé cet élément : garder le contact humain. Assurer un filet social et créer des espaces d'échange, même à distance, ont été notre plan d'action à la base.

Nous considérons cette période comme un autre apprentissage. Notre mission est encore plus pertinente en ces moments où la solidarité nous fera bondir vers l'avant comme société. Alors, notre avenir est porté vers la recherche de nouvelles manières d'assurer cette connexion humaine. Nous voyons un avenir où nous travaillerons à diversifier ces canaux de communication et de présence avec les membres de la famille : en présence, à deux mètres de distance, en ligne, hors ligne, par téléphone, par vidéo. Bref, l'important est d'être là. Nous pouvons rester physiquement distants, mais socialement rapprochés.



450.771.4010 • [www.mfm.qc.ca](http://www.mfm.qc.ca)  
2130, avenue Mailhot, Saint-Hyacinthe, QC, J2S 9E1

